

MON CAHIER D'EUROPE

BRATISLAVA

RIGA ROME

HELSINKI

BUDA
PEST

PRAGUE

Sofia
AMSTERDAM

STOCKHOLM

V.A.R.S.O.V.I.E

LJUBLJANA

LISBONNE

DUBLIN

ATHENES

COPENHAGUE

PARIS

TALLINN

LUXEMBOURG

BRUXELLES

VILNIUS

LONDRES

BUCAREST

NICOSIE
MADRID

BERLIN

LA VALETTE
VIENNE



13/15 ANS

ministère
éducation
nationale
jeunesse
vie associative



Commission européenne
REPRÉSENTATION EN FRANCE

MON CAHIER D'EUROPE

BRATISLAVA

RIGA ROME

HELSINKI

BUDA
PEST

PRAGUE

Sofia
AMSTERDAM

STOCKHOLM

V.A.R.S.O.V.I.E

LJUBLJANA

LISBONNE

DUBLIN

ATHENES

COPENHAGUE

PARIS

TALLINN

LUXEMBOURG

BRUXELLES
VILNIUS
LONDRES
BUCAREST

NICOSIE
MADRID

BERLIN

LA VALETTE
VIENNE



13/15 ANS

ministère
éducation
nationale
jeunesse
vie associative



COMMISSION EUROPÉENNE

Information aux parents et aux enseignants

Ce Cahier d'Europe intitulé « Les euro-reporters » a été conçu par le ministère de l'éducation nationale à l'occasion de la présidence française du Conseil de l'Union européenne en 2008, et est réédité en coopération avec la représentation en France de la Commission européenne. Il propose aux collégiens de 13 à 15 ans un voyage à travers les vingt-sept pays de l'Union européenne.

En suivant Marianne et Alexandre, les collégiens vont revoir les grandes étapes de la construction européenne, mieux appréhender l'Europe actuelle, celle du développement durable et de la mobilité, celle de la diversité des paysages, des climats et des langues et se replonger dans une histoire et une mémoire communes, lisibles dans une Europe des lettres, de la culture et des arts. Ainsi, au fil des pages et des pays visités, le futur citoyen de l'Union européenne consolidera ses repères culturels sur l'Europe.

Les exercices proposés dans ce cahier permettent aux collégiens de réviser des connaissances et de remobiliser des compétences dans les domaines des mathématiques et des sciences, du français, de l'histoire et de la géographie, des langues vivantes et des arts. Construites principalement autour des connaissances et compétences du socle commun, les questions posées s'appuient sur l'ensemble des programmes d'enseignement du collège.

Les niveaux de difficulté, signalés par un nombre d'étoiles croissant, permettent à tous d'investir ce cahier de vacances. Donnés à titre indicatif, ils ne constituent nullement un moyen d'évaluer votre enfant ou votre élève.

Les corrigés qui se trouvent en fin de cahier permettront aux collégiens de vérifier leurs réponses qu'ils auront notées sur une feuille séparée.





Sur le quai du train à la gare du Nord, à Paris, Marianne et Alexandre, les lauréats du concours « À l'école de l'Europe », sont encore émerveillés par leur récompense décernée au Parlement européen. Ils vont réaliser un reportage sur les spécificités de chacun des vingt-sept pays de l'Union européenne et pourront relayer leurs articles grâce à un ordinateur portable. Découvre avec nos euro-reporters la diversité et la richesse de chaque pays !

L'Union européenne

Depuis janvier 2007, l'**Union européenne** (UE) compte vingt-sept États membres. Elle est une union sans cesse plus étroite d'États européens qui a pour objectif d'approfondir **les relations politiques, économiques, sociales et culturelles** entre les peuples européens et de **sauvegarder la paix**.

Le sais-tu ?

La « Journée de l'Europe » est célébrée le 9 mai, en souvenir de la **déclaration Schuman** de 1950, véritable point de départ de la construction européenne.

** À partir des informations fournies dans la légende de la carte, explique en quelques lignes l'histoire de la construction européenne en précisant dans ton texte :

- 1 Quels sont les pays fondateurs de l'UE (date) ?
- 2 Comment, géographiquement, l'UE s'est-elle élargie (procède en regroupant chronologiquement les adhésions) ?
- 3 Dans quelle partie de l'Europe se situent les derniers pays devenus États membres ?

CONSTRUCTION EUROPÉENNE LES ÉTAPES :

1957

1973

1981

1986

1995

2004

2007



L'Union européenne a ses propres institutions et instances communautaires. Quatre institutions assurent la cohérence, l'efficacité et la continuité de ses politiques et de ses actions. Il s'agit :

- **du Conseil européen** qui réunit les chefs d'État ou de gouvernement des États membres jusqu'à quatre fois par an; ces « sommets » servent à définir les grandes orientations politiques de l'Union ;
- **du Conseil de l'Union européenne** qui réunit les ministres sur des thèmes précis en fonction des orientations données par le Conseil européen ;
- **de la Commission européenne**. Elle a pour mission de promouvoir l'intérêt général de l'UE. Elle propose les lois européennes selon les décisions du Conseil européen ;
- **du Parlement européen**, élu au suffrage universel direct par les citoyens. Il est composé de 785 députés européens qui participent à l'élaboration des lois et du budget de la communauté. Ils exercent aussi un contrôle politique des autres institutions européennes.

Le Parlement européen siège à Strasbourg, ses commissions se tiennent à Bruxelles et son secrétariat général est installé à Luxembourg. Les prochaines élections européennes se dérouleront en juin 2014.

La Cour de justice, la Cour des comptes, le Comité économique et social européen, le Comité des régions, le Médiateur européen sont d'autres institutions et organes européens qui complètent le dispositif institutionnel.

« Ne confondez pas Conseil de l'Union européenne et Conseil de l'Europe ! »

Attention à bien distinguer le Conseil de l'Union européenne et le Conseil de l'Europe !

Créé le 5 mai 1949, le **Conseil de l'Europe est une institution paneuropéenne distincte de l'Union européenne**. Il réunit les démocraties d'Europe : quarante-sept pays membres représentant environ 800 millions de personnes. Il se préoccupe en priorité de la protection des droits de l'homme, mais aussi des affaires sociales, d'éducation, de culture et d'environnement. Ses membres sont désignés par les gouvernements des pays membres. Le Conseil de l'Europe émet des recommandations.



Le Conseil de l'Union européenne
à Bruxelles.



La Commission européenne
à Bruxelles.



Le Parlement européen
à Strasbourg.

Densité de population et indice de développement humain dans l'Union européenne : faisons le point

Au cours de leur périple, Marianne et Alexandre vont prendre conscience de ce qui unit les vingt-sept pays de l'Union européenne. Ils verront aussi que ces vingt-sept pays peuvent avoir des caractéristiques très différentes. Ils décident donc, avant leur départ, de comparer la densité de population et l'indice de développement humain de chaque pays.

L'IDH (indice de développement humain) est un indice créé par le programme des Nations Unies pour le développement (PNUD) en 1990.

C'est un chiffre compris entre 0 et 1 qui est calculé à partir de trois indicateurs :

- la **santé/longévité** (mesurée par l'espérance de vie à la naissance) ;
- le **savoir** ou **niveau d'éducation** (mesuré par le taux d'alphabétisation des adultes et le taux de scolarisation) ;
- le **niveau de vie** (calculé à partir du produit intérieur brut par habitant).

- 1 * À l'aide des fiches-pays, relève la superficie et la population de chacun des pays de l'Union européenne. Calcule ensuite leur densité et indique-la dans le tableau. Dans la dernière case, calcule la densité moyenne de l'Union européenne. Attention, les chiffres ne sont pas donnés dans la même unité !
- 2 * Relève dans les fiches-pays la valeur de l'IDH de chacun des pays de l'Union européenne et note-les dans le tableau. Calcule à la fin la valeur moyenne de l'IDH dans l'Union européenne.
- 3 ** Pour conclure :
 - a. Quelle partie de l'Europe est la plus densément peuplée ?
 - b. Dans quelle partie de l'Union européenne se trouvent les pays qui ont le plus faible IDH ? Peux-tu leur trouver un point commun ?
 - c. Quelle peut être pour les pays de plus faible IDH la conséquence de leur adhésion à l'Union européenne ?

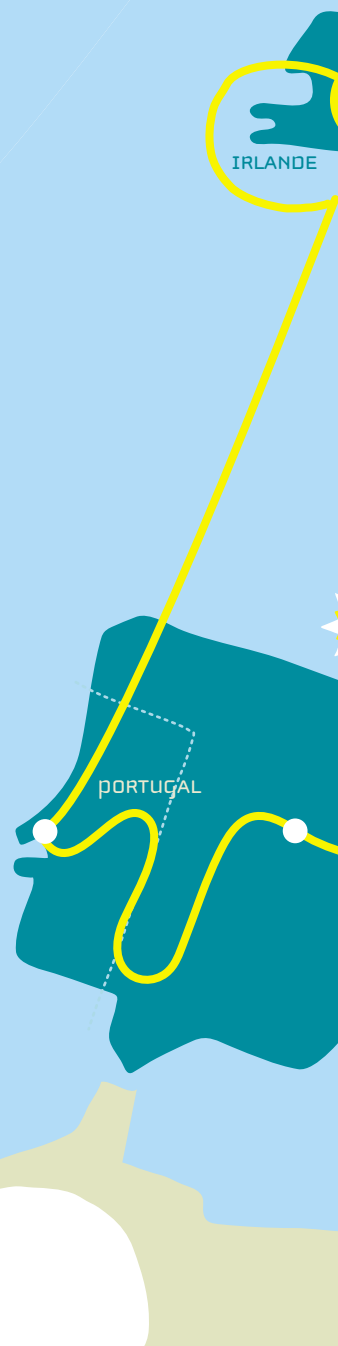


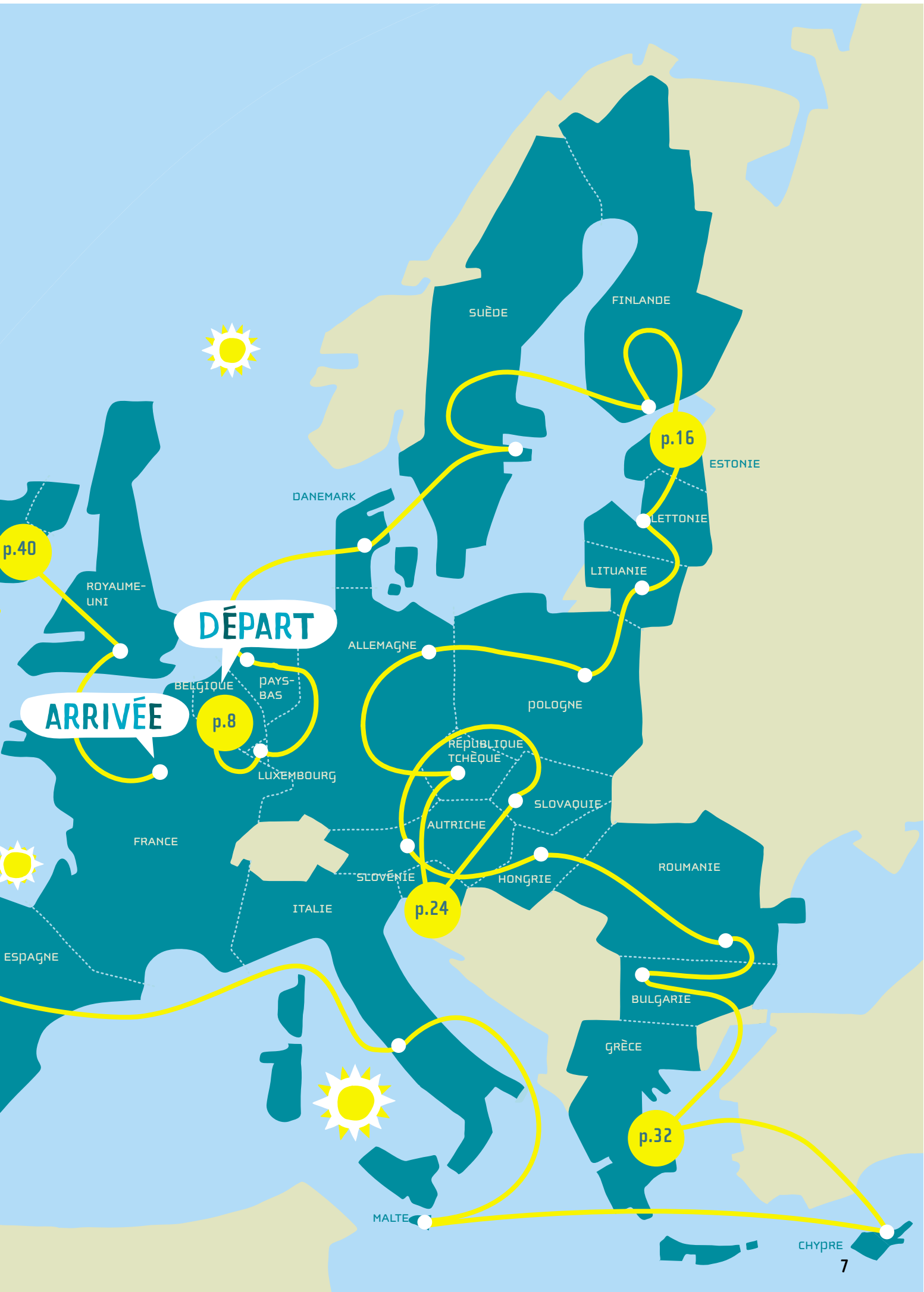
Pays	Population en 2010	Superficie (km ²)	Densité en 2010 (en hab/km ²)	IDH en 2010
Allemagne				
Autriche				
Belgique				
Bulgarie				
Chypre				
Danemark				
Espagne				
Estonie				
Finlande				
France				
Grèce				
Hongrie				
Irlande				
Italie				
Lettonie				
Lituanie				
Luxembourg				
Malte				
Pays-Bas				
Pologne				
Portugal				
République tchèque				
Roumanie				
Royaume-Uni				
Slovaquie				
Slovénie				
Suède				
Moyenne				

LES EURO-REPORTERS



- P.8 ÉPISODE 1 → Belgique → Luxembourg → Pays-Bas → Danemark → Suède → Finlande
- P.16 ÉPISODE 2 → Estonie → Lettonie → Lituanie → Pologne → Allemagne → République tchèque
- P.24 ÉPISODE 3 → Slovénie → Slovaquie → Autriche → Hongrie → Roumanie → Bulgarie
- P.32 ÉPISODE 4 → Grèce → Chypre → Malte → Italie → Espagne → Portugal
- P.40 ÉPISODE 5 → Irlande → Royaume-Uni → France





DÉPART

ARRIVÉE

p.40

p.8

p.16

p.24

p.32

ROYAUME-UNI

SUÈDE

FINLANDE

DANEMARK

ESTONIE

LETONNIE

LITUANIE

ALLEMAGNE

POLOGNE

BELGIQUE

PAYS-BAS

LUXEMBOURG

RÉPUBLIQUE TCHÈQUE

SLOVAQUIE

AUTRICHE

FRANCE

SLOVÉNIE

HONGRIE

ROUMANIE

ESPAGNE

ITALIE

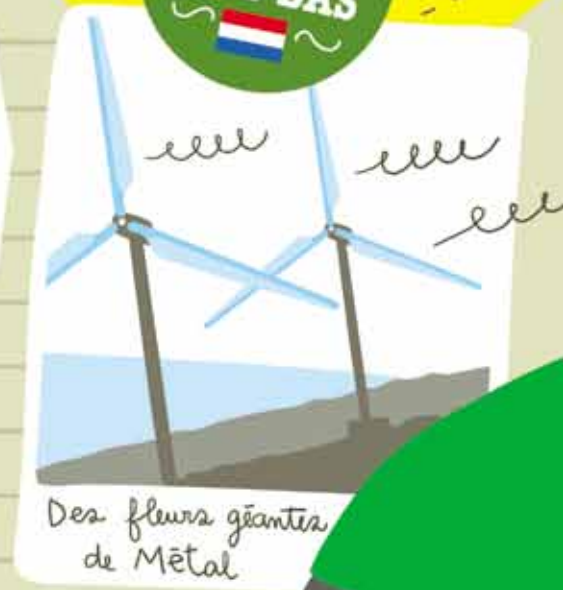
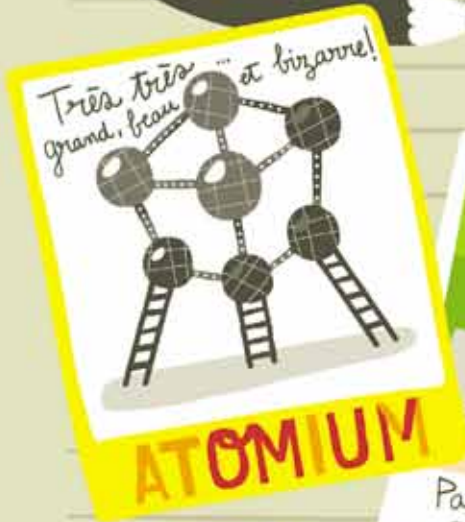
BULGARIE

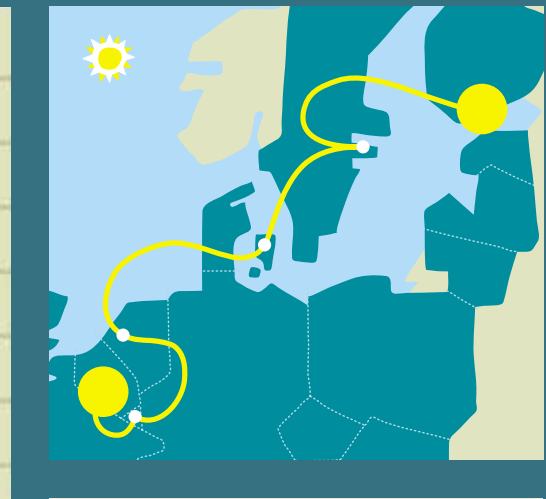
GRÈCE

MALTE

CHYPRE

ÉPISODE 1





RESTAURANT
 miam
 MOUSSE AU FROMAGE
 PORC AUX POMMES
 BOULETTES DE VIANDE
 SOUFFLÉ AU CITRON
 TROP TROP BON!

ICE HOTEL
 BRRR ... Gla, Gla, Gla ...

TRANSIRE SVVM PECTVS MVAVDOVE POTINI
 POUR LES GROSSES TÊTES EN MATHS

SUEDE

DANEMARK

BAGUE VIKING
 F-R-T

N°1
 400 MÈTRES



clac!
 clac!

FINLANDE

HELSINKI

BELGIQUE

Capitale :
Bruxelles

Langues officielles :
français, néerlandais, allemand

Population :
10 827 000

Adhésion : 1957

Monnaie : Euro

Superficie : 30 518 km²

IDH : 0,867

Bonjour, Goedendag, Guten Tag Bonjour
Au revoir, Tot ziens, Auf Wiedersehen Au revoir

Bruxelles, une capitale en vert et bleu

Bruxelles est le siège de plusieurs institutions et organes européens (le Conseil de l'Union européenne, la Commission européenne, le Comité économique et social et le Comité des régions) et euro-atlantique comme l'Organisation du traité de l'Atlantique nord (Otan).

La capitale belge s'inscrit, depuis quelques années déjà, dans une démarche de développement durable. Depuis 2006, Bruxelles s'est engagée dans la mise en œuvre d'un Agenda 21, selon le cadre fixé et adopté par 173 pays lors du Sommet de Rio en 1992, comme l'ont déjà fait plus de 7 000 autorités locales.

S'inscrire dans une démarche de développement durable signifie se soucier des problèmes d'environnement et prendre en compte les trois axes du développement que sont l'économie, le social et l'environnemental : « Le développement durable est un développement qui répond aux besoins du présent sans compromettre la capacité des générations futures à satisfaire leurs propres besoins » (extrait du rapport Brundtland de 1987). Dans le cadre du réseau écologique paneuropéen (qui protège la biodiversité en Europe), Bruxelles devient une capitale verte et bleue.

Le « maillage vert » veut combler les lacunes en espaces verts dans certains quartiers de la ville, en les reliant entre eux pour préserver la biodiversité de la faune et de la flore. Il veut également améliorer le cadre de vie en favorisant les modes de transports doux (piéton, vélo, tram), la rénovation de l'habitat ancien et la construction de logements sociaux « durables » incluant des espaces verts...

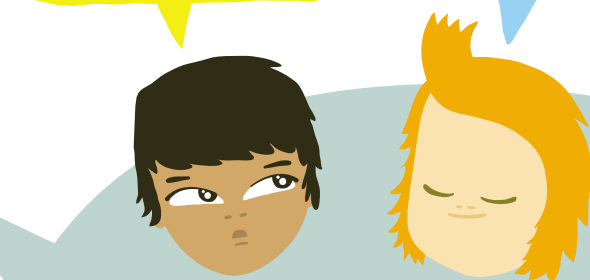
Le « maillage bleu », mis en œuvre depuis 1999, veut remettre en valeur des zones humides, autrefois richesse de la ville, mais éliminées pour des raisons sanitaires au XIX^e siècle. Certains tronçons de rivières et certains étangs sont réhabilités pour leur rendre une place dans la cité, leur redonner un rôle biologique et limiter les conséquences des inondations.

- 1 * Pourquoi peut-on dire que Bruxelles est une capitale nationale, européenne et internationale ?
- 2 ** Quelles sont les trois dimensions du développement durable ?
- 3 ** Qu'est-ce qui fait des « maillages vert et bleu » une véritable démarche de développement durable ?



AVEC TA
MÈCHE
TU RESSEMBLES
À TINTIN!

AVEC TES
CHEVEUX
TU RESSEMBLES
À MILOU!



Le sais-tu ?

TINTIN, l'« ancêtre » de Marianne et Alexandre, est belge ! Né en 1929 d'un père belge, Georges Remi alias Hergé (ses initiales, en fait : R G), il habite, au début de ses aventures, à Bruxelles, au 26 rue du Labrador, une rue qui existe réellement. Tintin a moins parcouru l'Europe que Marianne et Alexandre. Néanmoins, voici quatre de ses aventures à relier au pays où elles se déroulent :

- | | |
|-------------------------|---|
| A. Le Sceptre d'Ottokar | 1. Suisse |
| B. L'Affaire Tournesol | 2. Mers arctiques |
| C. L'Île noire | 3. Syldavie (pays inventé mais proche de la Roumanie) |
| D. L'Étoile mystérieuse | 4. Écosse |

LUXEMBOURG

Capitale :
Luxembourg

Langues officielles :
luxembourgeois, français, allemand

Population :
502 066

Adhésion : 1957

Monnaie : Euro

Superficie : 2 586 km²

IDH : 0,852

Moien, Bonjour, Guten Tag Bonjour
Äddi, Au revoir, Auf Wiedersehen Au revoir

Un Grand-Duché

Marianne et Alexandre arrivent à Luxembourg. Ils sont accueillis par un fonctionnaire européen.

Celui-ci leur explique : « Le lien qui unit le Luxembourg à l'Union européenne est bien plus fort et bien plus ancien qu'on pourrait le penser. En effet, l'attachement du Grand-Duché à une éventuelle union avec ses voisins remonte à 1950, lorsque Robert Schuman proposa de placer la production de charbon et d'acier de l'Allemagne et de la France sous une haute autorité commune, indépendante des gouvernements et capable d'imposer ses décisions. L'objectif de la Communauté européenne du charbon et de l'acier (CECA) implantée à Luxembourg de 1952 à 1960 – dont les membres fondateurs furent la France, l'Allemagne, l'Italie, les Pays-Bas, la Belgique et ma patrie – était d'empêcher définitivement un État de recourir à ses gisements de charbon et à ses stocks d'acier pour se réarmer à l'insu des autres. Premier pas pour l'Europe.

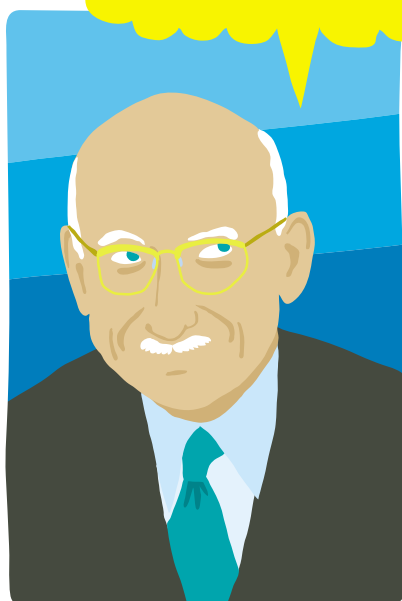
Voici les services européens établis aujourd'hui dans notre capitale : le secrétariat général du Parlement européen, l'office statistique Eurostat et des services de traduction et de l'administration, la Cour de justice et le Tribunal de première instance, la Cour des comptes européenne, la Banque européenne et le Fonds européen d'investissement, et l'Office des publications officielles de l'Union. Au total plus

de 9 000 fonctionnaires de l'Union européenne et ce chiffre augmente toujours.

Nouvelle étape dans la construction européenne, le 14 juin 1985, lorsque l'Allemagne, la Belgique, la France, les Pays-Bas et le Luxembourg signent à Schengen, petite ville luxembourgeoise frontalière de l'Allemagne et de la France, un accord qui supprime les contrôles sur les personnes, quelle que soit leur nationalité, aux frontières entre les États membres, harmonise les contrôles aux frontières de l'UE et introduit une politique commune en matière de visas. Depuis 2009, ce sont vingt-deux États de l'UE, ainsi que trois États associés, l'Islande, la Norvège et la Suisse, qui appliquent cet accord de Schengen. »

- 1 ** Quelles sont les preuves de l'importance du rôle du Luxembourg dans l'Union européenne ? Résume-les.
- 2 ** Qu'appelle-t-on « l'espace Schengen » ?
- 3 * Relève les expressions utilisées pour désigner le Luxembourg.

LE SAIS-TU ?



Robert Schuman avait pour langue maternelle le luxembourgeois. Né en 1886 d'un père douanier lorrain de nationalité allemande et d'une mère luxembourgeoise, c'était un frontalier qui, ayant vécu deux guerres dévastatrices, avait la conviction qu'il ne fallait jamais plus que ces pays voisins se déchirent. Devenu ministre français des affaires étrangères en 1948, il s'acharna à réunir ces pays frontaliers : on le considère comme le « père de l'Europe ».

PAYS-BAS

Capitale :
Amsterdam

Langue officielle :
néerlandais

Population :
16 574 989

Adhésion : 1957

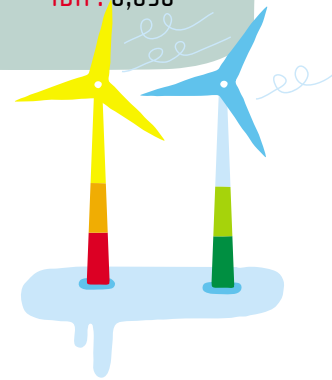
Monnaie : Euro

Superficie : 41 864 km²

IDH : 0,890

Goedendag Bonjour
Tot ziens Au revoir

«Éole, dieu du vent, doit se plaire à souffler sur ce plat pays!», pensent Marianne et Alexandre que le train emporte de Luxembourg à Amsterdam.



Une énergie renouvelable

Permettre à l'ensemble de la population de disposer de suffisamment d'énergie pour ses besoins propres tout en essayant de préserver l'environnement : tel est l'intérêt des énergies renouvelables.

Depuis l'Antiquité, on sait convertir l'énergie éolienne en énergie mécanique avec les moulins à vent. Dès le XIX^e siècle, les moulins à vent furent utilisés pour produire l'énergie électrique. Pour faire face à la problématique de développement durable, l'énergie éolienne a connu un essor plus important en fin de XX^e siècle. Mais l'exploitation des éoliennes n'est pas exempte de contraintes : implantation, conditions d'exploitation, durée de vie, techniques, respect de l'environnement et des populations.

En Europe, l'utilisation de cette énergie renouvelable est encouragée. Si l'Allemagne possède la plus grande puissance éolienne installée dans le monde, c'est aux Pays-Bas, à l'Université de technologie de Delft, qu'est assurée la coordination des recherches sur les parcs éoliens en mer. Ces parcs permettent d'exploiter des machines de très grande puissance, aux performances améliorées, de bonne fiabilité et à l'impact environnemental limité. Leur situation géographique assure l'exposition à des vents plus forts, plus réguliers, réduisant ainsi l'usure mécanique des éoliennes. Par ailleurs, l'impact sur les populations est minimisé du fait de l'éloignement des côtes.

En 2007, le ministère néerlandais des transports a autorisé le début de la construction d'un parc éolien en mer du Nord à 30 km des côtes de Scheveningen dans la commune de La Haye. Inauguré en 2011, ce parc aura une capacité de production de 300 mégawatts, l'équivalent de la consommation annuelle de 200 000 foyers !

- 1 * **Quel était l'usage principal de l'énergie éolienne dans l'Antiquité ?**
- 2 ** **Pourquoi les Pays-Bas font-ils partie des pays où cette énergie renouvelable est favorisée ?**
- 3 ** **Marianne et Alexandre s'interrogent sur les avantages de l'éolien en mer : peux-tu les aider ?**



Le sais-tu ?

Au XVI^e siècle, les Pays-Bas appartenait à l'Espagne. Ils conquièrent leur indépendance en 1581 et obtinrent le nom de Provinces Unies.

Le Stadthouder des Provinces Unies (chef de l'exécutif et commandant en chef des armées), Guillaume d'Orange-Nassau, devint roi d'Angleterre en 1689.

DANEMARK

Capitale :
Copenhague

Langue officielle :
danois

Population :
5 534 738

Adhésion : 1973

Monnaie : Couronne danoise (DKK)

Superficie : 43 098 km²

IDH : 0,866

Goddag Bonjour
Farvel Au revoir

Le sais-tu ?

Le terme de « gène » a été inventé par le botaniste danois Wilhelm Johannsen à partir de la racine grecque γέν qui désigne ce qui est lié à la naissance.

Le point culminant du Danemark est à 173 mètres.

Le Groenland et les îles Féroé sont deux régions autonomes rattachées au Danemark.

Menu danois

Marianne et Alexandre arrivent à Copenhague où ils doivent retrouver une famille franco-danoise qu'ils ont contactée par Internet avant leur départ. Pour les accueillir, cette famille a préparé un menu danois afin qu'ils découvrent un repas traditionnel du pays.

Ce jour-là, le menu est le suivant :

- mousse danoise au fromage ;
- porc aux pommes ;
- boulettes danoises ;
- soufflé au citron.

Marianne demande la recette du porc aux pommes et des boulettes. Aujourd'hui, ils sont dix personnes à table.

❶ ** Remplis les deux tableaux suivants.

❷ ** Quel est le coefficient de proportionnalité ?



MOUSSE AU FROMAGE
PORC AUX POMMES
BOULETTES
SOUFFLÉ AU CITRON

Porc aux pommes	porc	pommes	sucre
4 personnes	450 g	1 kg	50 g
10 personnes			

Boulettes danoises	beurre	farine	eau bouillante	œufs
4 personnes	75 g	50 g	100 ml	2
10 personnes				

SUÈDECapitale :
StockholmLangue officielle :
*suédois*Population :
9 340 682

Adhésion : 1995

Monnaie : Couronne suédoise (SEK)

Superficie : 450 000 km²

IDH : 0,885

God dag Bonjour
Hej då Au revoir

Le Ice Hotel

Le monument le plus visité en Suède durant l'hiver se trouve à 200 km au nord du cercle polaire arctique, à Jukkasjärvi : c'est le Ice Hotel.

Depuis les années 90, chaque hiver, on utilise 1 500 tonnes de glace de la rivière Torne pour construire et décorer cet hôtel d'une cinquantaine de chambres, que le soleil de l'été fera disparaître. Tout l'intérieur est en glace, y compris les meubles. Dans l'hôtel, la température est « douce » (de - 3 °C à - 8 °C) puisqu'à l'extérieur il peut faire jusqu'à - 30 °C !

- ❶ ** Quelle est l'amplitude thermique moyenne dans la région de Jukkasjärvi ?
- ❷ * Pendant combien de mois les températures moyennes sont-elles positives ?
- ❸ ** Quel est le nom de ce climat et quelles sont les principales contraintes de ce milieu ?

Relevé de températures et de précipitations dans la région de Jukkasjärvi.

Mois de l'année	Maximum	Minimum	Température moyenne	Moyenne des précipitations
Janvier	- 8 °C	- 17 °C	- 12 °C	43 mm
Février	- 8 °C	- 16 °C	- 11 °C	33 mm
Mars	- 3 °C	- 12 °C	- 7 °C	36 mm
Avril	3 °C	- 5 °C	- 1 °C	28 mm
Mai	10 °C	2 °C	6 °C	33 mm
Juin	17 °C	8 °C	13 °C	41 mm
Juillet	19 °C	11 °C	16 °C	48 mm
Août	17 °C	9 °C	13 °C	66 mm
Septembre	11 °C	4 °C	8 °C	66 mm
Octobre	5 °C	- 1 °C	3 °C	64 mm
Novembre	- 2 °C	- 8 °C	- 4 °C	58 mm
Décembre	- 6 °C	- 14 °C	- 9 °C	43 mm



Le sais-tu ?

C'est Alfred Nobel, citoyen suédois et inventeur de la dynamite, qui est à l'origine du célèbre prix Nobel. Celui-ci est remis depuis 1901 chaque année le 10 décembre, le jour de l'anniversaire de sa mort. Suivant ses vœux, le prix récompense les découvertes dans le domaine de la connaissance, des œuvres littéraires ou le travail en faveur de la paix. As-tu remarqué qu'il n'y a pas de prix Nobel de mathématiques ? Depuis 1936, la médaille Fields a été créée pour réparer cet oubli et récompenser un mathématicien pour ses travaux.

FINLANDE

Capitale :
Helsinki

Langue officielle :
finnois, suédois

Population :
5 351 427

Adhésion : 1995

Monnaie : Euro

Superficie : 338 145 km²

IDH : 0,871

Pääivää, God dag Bonjour
Näkemiin, Hej då Au revoir

Visitant Helsinki, Marianne et Alexandre sont frappés par le nombre de Finlandais en train de faire du sport.

Fans d'athlétisme !

Le Comité d'organisation des Mondiaux d'athlétisme en 2005 présente le site d'Helsinki : « Les épreuves du championnat du monde d'Helsinki se sont déroulées au stade olympique, une enceinte empreinte de traditions et pleine d'ambiance, située à proximité immédiate du centre-ville. Le stade, les hôtels du centre et le village des athlètes ne sont qu'à dix, quinze minutes de bus les uns des autres.

Le stade olympique est une arène compacte et chaleureuse. Il a été rénové de fond en comble pour les championnats du monde. Le confort des spectateurs n'a pas été oublié non plus : les tribunes côté est sont couvertes et la sonorisation a été améliorée.

L'atout majeur du stade est constitué par son cadre classique et par l'ambiance générée par le public finlandais qui adore l'athlétisme.

Le gabarit relativement modeste du stade constitue un avantage pour les journalistes assujettis à un emploi du temps serré : la tribune de presse dispose d'une bonne vue sur tout le terrain et est toute proche de la zone dite mixte (pour interviewer les athlètes).

Un des rôles les plus importants du comité d'organisation est de s'assurer du confort des athlètes et du bon esprit des championnats. Nous pouvons affirmer avec fierté que la Finlande dispose d'un des meilleurs villages pour les athlètes au monde. Il offre un espace généreux – 18,7 m² en moyenne par personne – et toutes les équipes peuvent être hébergées dans le même village. Le village s'étend autour d'une piste d'athlétisme, à côté d'un complexe équipé d'une salle de musculation : les athlètes n'ont donc pas besoin de se déplacer pour s'entraîner. »

- 1 * Quelles sont les qualités attribuées au peuple finlandais ?
- 2 ** Quels atouts présente la ville d'Helsinki pour accueillir des compétitions importantes ?
- 3 ** Relève les tournures mélioratives ; quel est leur but ?

Le sais-tu ?

Linus Torvalds est né le 28 décembre 1969 à Helsinki. C'est ce célèbre ingénieur qui a créé un système d'exploitation pour logiciels libres : le système Linux qui est développé aujourd'hui par des milliers d'informaticiens souvent bénévoles.



LABDIEN



TERE 

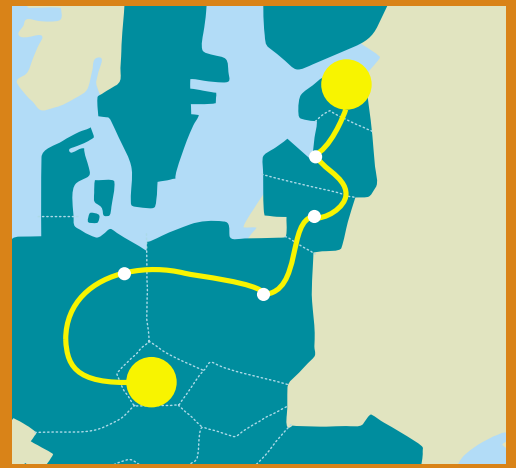


ÉPISODE 2



LITUANIE

LABA DIENA 



DZIEŃ DOBRY 

POLOGNE

GUTEN TAG 

ALLEMAGNE

DOBRY DEN 

RÉPUBLIQUE
TCHÈQUE

ESTONIECapitale :
TallinnLangue officielle :
*estonien*Population :
1 340 127

Adhésion : 2004

Monnaie : Euro

Superficie : 45 227 km²

IDH : 0,812

Tere Bonjour
Head aega Au revoir

L'ambre de la Baltique

Marianne et Alexandre cherchent un souvenir à rapporter des pays baltes. Ils s'aperçoivent que les vitrines regorgent de bijoux en ambre et s'en étonnent.

Les riverains de la mer Baltique ont toujours été fascinés par l'ambre qu'ils surnomment « les larmes des oiseaux de mer » et auquel ils attribuent des pouvoirs magiques et quasi divins car il contiendrait la « lumière du monde ».

Dès l'âge de pierre, l'ambre est utilisé dans un but décoratif et curatif et durant l'Antiquité, il est l'objet d'un commerce important.

L'analyse chimique a montré que la majorité de l'ambre du monde méditerranéen provient de la Baltique ! Il y a 40 millions d'années, les régions du centre et du nord de l'Europe étaient couvertes de forêts de pins et d'épicéas qui furent en partie englouties par les eaux 10 millions d'années plus tard. La résine a parfois conservé divers insectes restés prisonniers, des feuilles, bois, pollens, plumes... Suivant un processus très long et faisant intervenir de nombreux éléments, la résine, au bout de plusieurs millions d'années, se transforme en ambre. Cette résine fossilisée devient un minéral qui est facile à tailler et séduit par sa couleur et son éclat.

Devant tant de beauté, l'homme se sert de l'ambre pour en faire des parures, des bijoux : les Gaulois portaient des talismans en ambre, les Romaines en mettaient dans leurs cheveux ou portaient l'ambre autour du cou pour éloigner les mauvais esprits.

Brûlé, l'ambre dégage un parfum aimé des dieux.

L'ambre avait aussi des vertus thérapeutiques nombreuses, certaines quelque peu illusoire, mais les légendes ont la peau dure et sont tellement belles.

- ** Quels sont les passages qui donnent des explications scientifiques sur l'ambre ? Résume le processus de formation de ce produit.**
- ** Qu'est-ce qui est évoqué dans le reste du texte ? Relève deux métaphores pour désigner l'ambre : quelles qualités du produit mettent-elles en valeur ?**
- * Que signifie « curatif » ? Trouve un synonyme dans le texte.**
- * Tu es vendeur d'ambre et tu as une minute pour convaincre un touriste d'en acheter : que lui dis-tu ?**

LE SAIS-TU ?

Être un « peuple chantant » fait partie de l'identité estonienne : son art choral atteint une renommée internationale. La tradition des festivals de chant des Estoniens, désormais classée sur la liste des chefs-d'œuvre du patrimoine oral et immatériel de l'Unesco, a inspiré en 1988 ce qu'on appelle la « Révolution chantante » : des milliers de personnes se sont réunies sur la place du Chant pour exprimer leurs aspirations politiques et chanter des chants patriotiques.



LETTONIE

Capitale :
Riga

Langue officielle :
letton

Population :
2 248 374

Adhésion : 2004

Monnaie : Lats

Superficie : 64 600 km²

IDH : 0,769

Labdien Bonjour
Uz redzēsānos Au revoir

Des emblèmes très « nature »...

S'il est un pays européen très attaché à la nature, c'est la Lettonie. Située sur la côte baltique, la Lettonie est un pays de faible altitude aux forêts immenses. Si un tiers de sa population vit dans sa capitale Riga, beaucoup de symboles lettons se rapportent à la nature.

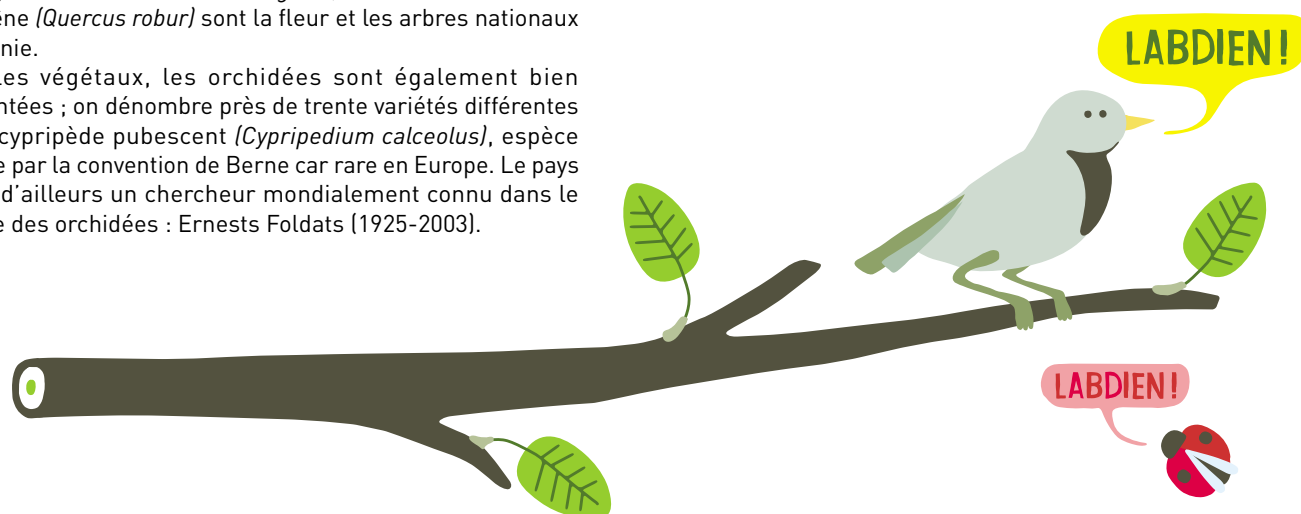
Ainsi, la bergeronnette blanche (*Motacilla alba*) est l'oiseau national de la Lettonie. Cet oiseau migrateur ne s'y observe que d'avril à octobre. D'autres oiseaux migrateurs peuvent être aperçus : les cigognes blanches (*Ciconia ciconia*), mais aussi et surtout les cigognes noires (*Ciconia nigra*) ou encore le râle des genêts (*Crex crex*).

La coccinelle à deux pois (*Adalia bipunctata*) est l'insecte national et possède comme surnom « marite », provenant d'une ancienne déesse lettone, Mara.

La marguerite (*Leucanthemum vulgare*), le tilleul (*Tilia cordata*) et le chêne (*Quercus robur*) sont la fleur et les arbres nationaux de Lettonie.

Parmi les végétaux, les orchidées sont également bien représentées ; on dénombre près de trente variétés différentes dont le cyripède pubescent (*Cypripedium calceolus*), espèce protégée par la convention de Berne car rare en Europe. Le pays compte d'ailleurs un chercheur mondialement connu dans le domaine des orchidées : Ernests Foldats (1925-2003).

- 1 **** L'*Aurantiporus croceus* de couleur orange vif, espèce rare, protégée, même si assez commune en Lettonie, est un être vivant n'appartenant ni au règne animal, ni au règne végétal... À quel règne appartient-il ?**
- 2 **** Tous les êtres vivants sont nommés (comme ci-contre) avec deux noms en latin (nomenclature binominale). Quel est le sens de chacun des mots ?**



Le sais-tu ?

La Lettonie est un pays qui donne sur la mer Baltique. Cette mer européenne est peu profonde (60 mètres en moyenne), des moins salées (3,5 fois moins que les autres mers du monde) et les marées que l'on y observe n'excèdent pas 30 cm !

LITUANIE	Capitale : Vilnius	Langue officielle : <i>lituanien</i>	Population : 3 329 039
Adhésion : 2004	Monnaie : Litas	Superficie : 65 300 km ²	IDH : 0,783

Labas diena Bonjour
Viso gero Au revoir

Vilnius, « Capitale européenne de la culture »

En 2009, Vilnius, capitale de la Lituanie, a été « Capitale européenne de la culture ». Elle a ainsi succédé à Liverpool (Angleterre) et Stavanger (Norvège) qui l'ont été en 2008.

En 1985, à l'initiative de la ministre de la culture grecque, Mélima Mercouri, Athènes est la première ville désignée « Ville européenne de la culture », avec l'objectif de développer le sentiment d'appartenance à une même communauté « européenne », de rassembler les Européens dans le respect de toute leur diversité.

À partir de 1999, l'appellation change avec la mise en place du programme communautaire « Culture 2000 ». Les règles d'attribution du titre sont modifiées et les objectifs élargis. Depuis 2005, deux villes se voient chaque année conférer le titre de « Capitale européenne de la culture » par le Parlement européen. Les critères d'attribution sont à la fois locaux et internationaux. Il s'agit bien sûr de multiplier des manifestations culturelles, mais elles doivent impliquer les populations locales et participer au développement durable de la ville, y compris dans son aspect social. Il est également fondamental d'ouvrir non seulement ces manifestations à d'autres cultures européennes, mais aussi à des cultures d'autres continents.

- 1 * Quelle a été la première « Ville européenne de la culture » ? Quelles ont été les deux « Capitales européennes de la culture » en 2009 ?
- 2 ** Quelles sont les obligations d'une « Capitale européenne de la culture » ?



Le sais-tu ?

Le centre géographique du continent européen se trouve en Lituanie, à 20 km au nord de Vilnius.

Le centre géographique de l'Union européenne (à 27 pays) se trouve en Allemagne à Gelnhausen dans le Land de Hesse.

Le centre des pays de la zone euro se trouve en France, à Ouroux-le-Morvan dans la Nièvre.

POLOGNE

Capitale :
Varsovie

Langue officielle :
polonais

Population :
38 167 329

Adhésion : 2004

Monnaie : Zloty

Superficie : 312 685 km²

IDH : 0,795

Dzień dobry Bonjour
Do widzenia Au revoir

Stanislas, un roi de Pologne en Lorraine

« Notre génération, heureuse, est celle qui a vu l'union de l'Europe. Pour les intellectuels, créateurs, historiens, connaisseurs d'art, de musique, de littérature et de théâtre, l'unité européenne était, et est, une évidence. La libre pensée et l'art se sont toujours révoltés contre toute forme de frontières (...). Aussi est-ce pour cela qu'incombe aux intellectuels et aux gens de l'art la grande responsabilité de présenter à nos sociétés ce qui nous a unis et nous unit toujours par-delà la politique au quotidien.

Dans l'histoire des relations de la Pologne et de la France, nous trouvons (...) le roi Stanislas Leszczyński.

La famille des Leszczyński était au XVII^e siècle l'une des plus influentes de l'ancienne république des Deux Nations. Elle donna au pays ses plus hauts dignitaires (...). Pour cette famille, les liens traditionnels avec la France étaient forts. Les Leszczyński s'illustrèrent aussi de façon éclatante dans le domaine de la tolérance religieuse. Dès le XVI^e siècle, les émigrants tchèques et moraves trouvèrent refuge et protection à Leszno et dans leurs autres domaines. Dans les années 1620, une autre vague d'émigrants fuyant les persécutions religieuses, avec à sa tête Comenius, vint s'y établir. Enfin, une autre tradition des Leszczyński était d'envoyer les fils de la famille étudier dans les meilleures universités européennes.

Le bagage intellectuel, la tradition familiale et la connaissance de l'Europe prédestinaient Stanislas à une grande carrière politique. Un concours de circonstances fit qu'il s'assit sur le trône polonais et le trône lorrain. »

Professeur Andrzej ROTTERMUND, directeur du château royal de Varsovie, « Préface » du catalogue Stanislas (rédigé pour l'exposition 2005)

- 1 ** Pourquoi l'unité européenne est-elle une « évidence » pour les intellectuels et les artistes ?
- 2 ** Quelles sont les trois raisons pour lesquelles Stanislas Leszczyński était appelé à être un précurseur de l'Union européenne ?
- 3 ** Relève, dans le troisième paragraphe, le vocabulaire ou les tournures mélioratifs. Justifie leur emploi.



Se souvenir pour préserver la paix

La construction européenne, parce qu'elle rapproche les peuples européens et leur permet de mieux se connaître, a permis au continent européen de vivre la plus longue période de paix de toute son histoire. Après un passé dramatique, un travail de mémoire vise à protéger les futures générations. Il y a dans le monde deux lieux emblématiques de la violence et de la folie des hommes qui ont été inscrits dans la liste du patrimoine mondial de l'Unesco : le Mémorial de la paix d'Hiroshima (Dôme de Genbaku) au Japon et Auschwitz Birkenau, camp nazi de concentration et d'extermination (1940-1945) en Pologne.

« Être Européen aujourd'hui, c'est se souvenir, pour pouvoir construire un avenir de paix. »

LE SAIS-TU ?



MARIE CURIE

UNE FEMME EXCEPTIONNELLE !

Marie Skłodowska [née à Varsovie le 7 novembre 1867] fut très souvent « la première » : elle arrive en France avec la médaille d'or obtenue à la fin de sa scolarité secondaire pour suivre ses études supérieures qui ne sont pas accessibles aux filles en Pologne à son époque.

Première en licence de physique et seconde en licence de mathématiques, elle épouse le physicien Pierre Curie. Marie et Pierre Curie sont reconnus pour leurs travaux sur la radioactivité.

Elle est la première femme à obtenir la médaille Davy, à enseigner à la Sorbonne et à être titulaire d'une chaire d'enseignement. C'est la seule femme ayant obtenu deux prix Nobel et la première dont les cendres ont été transférées au Panthéon, avec celles de Pierre Curie, sur décision du président François Mitterrand.

ALLEMAGNE

Capitale :
Berlin

Langue officielle :
allemand

Population :
81 802 257

Adhésion : 1957

Monnaie : Euro

Superficie : 356 959 km²

IDH : 0,885

Guten Tag Bonjour
Auf Wiedersehen Au revoir

Der Alexanderplatz

Der Alexanderplatz – ein großer Platz in Berlin-Mitte. Alle Berliner kennen diesen Platz. „Wohin fährst du?“ „Zum Alex.“ – „Wo warst du?“ „Am Alex!“.

Und dieser Platz hat Geschichte. Lies die kurzen Texte. Welche Jahreszahlen passen zu welchem Text?

1805	1929	1969	1989

- 1 **** Der Fernsehturm auf dem Alexanderplatz ist höher als der Eiffelturm 368 m! Aber nicht so alt. Nächstes Jahr wird er 40.**
- 2 **** Warum der Platz Alexanderplatz heißt? Zar* Alexander kam nach Berlin – und der schöne Platz bekam einen neuen Namen! (*der Zar = le tsar)**
- 3 **** Da hinten ist das Brandenburger Tor. Siehst du die vielen Menschen? Sie gehen nach West-Berlin!**
- 4 **** „Berlin Alexanderplatz“. Ein Roman von Alfred Döblin und ein Porträt vom Berlin der 20^{er} Jahre.**



Le sais-tu ?

L'allemand est souvent appelé « langue de Goethe », un peu comme le français est parfois désigné comme « langue de Molière ». Comme ce dernier, Johann Wolfgang von Goethe, qui a vécu de 1749 à 1832, était écrivain. Ses œuvres les plus célèbres sont un roman de jeunesse, « Werther », et « Faust », auquel il a travaillé toute sa vie.

L'Ofaj (Office franco-allemand pour la jeunesse) a été créé en 1963 par Charles de Gaulle et Konrad Adenauer pour permettre les échanges des jeunes Français et Allemands et accélérer ainsi la réconciliation franco-allemande, décidée lors du traité de l'Élysée. Cet organisme a parfaitement réussi, puisque plus de deux millions de jeunes ont pu se rencontrer depuis, de part et d'autre du Rhin. Il reste toujours très actif.

Il est en effet possible, pour ceux qui apprennent l'allemand au collège, de faire des échanges avec des élèves allemands du même âge, en quatrième ou en troisième, soit en groupe, soit de manière individuelle [deux, trois mois] grâce au programme « Sauzay ». Mais les élèves qui n'ont pas choisi l'allemand peuvent aussi rencontrer de jeunes Allemands en été, par exemple lors d'échanges sportifs, scientifiques ou culturels.

Plus de renseignements sur le site de l'Ofaj : www.ofaj.org

RÉPUBLIQUE
TCHÈQUE

Capitale :
Prague

Langue officielle :
tchèque

Population :
10 506 813

Adhésion : 2004

Monnaie : Couronne

Superficie : 70 870 km²

IDH : 0,841

Le cœur de Prague bat sur la place Venceslas

Les deux euro-reporters ont le cœur qui bat en arrivant sur la place Venceslas, place ô combien chargée d'histoire.

Prague est à la fois une ville millénaire et la capitale de la jeune République tchèque.

L'histoire mouvementée de Prague s'est écrite en partie sur la place Venceslas, qui doit son nom à un roi chrétien assassiné au X^e siècle. Elle peut partager le titre de « cœur de la ville » avec la place de la vieille ville où furent exécutés au XVII^e siècle les partisans du réformateur Jean Hus, en lutte contre la domination des Habsbourg. Sur la place Venceslas se sont déroulés les principaux moments marquants de l'histoire du pays au XX^e siècle. La première République tchécoslovaque y fut proclamée en 1918. Le pays, né de la dislocation de l'Empire austro-hongrois à la suite de la Première Guerre mondiale, est un État multinational. Totalement occupé par l'Allemagne hitlérienne, il devient le protectorat de Bohême-Moravie en 1939. La République est rétablie en 1945 après la Seconde Guerre mondiale et devient une république communiste fédérale qui prend le nom de Tchécoslovaquie. Dubček, premier secrétaire du comité central du parti communiste tchécoslovaque, tente de prendre ses distances avec l'URSS et d'établir en 1968 un socialisme à visage humain : le « Printemps de Prague » qui s'achève par l'intervention des troupes du Pacte de Varsovie le 18 août 1968.

En signe de protestation, l'étudiant Jan Palach s'immole par le feu, le 16 janvier 1969, sur la place Venceslas. C'est là aussi qu'est arrêté le futur président Vaclav Havel venu lui rendre hommage.

Le 28 octobre 1989, une grande manifestation s'y déroule, en prologue de la « Révolution de Velours » qui aboutira à l'indépendance de la République tchécoslovaque et à l'élection en décembre 1989 d'un gouvernement démocratique.

En 1993, le pays se divise en deux États en douceur : la République tchèque et la Slovaquie.

Le 1^{er} mai 2004, la République tchèque devient membre de l'Union européenne et intègre l'espace Schengen en 2007.

RÉVOLUTION
DE VELOURS



- 1 ** Avant son indépendance en 1989, quelles puissances étrangères ont dominé la République tchèque au XX^e siècle ?
- 2 ** Comment s'est appelée la première tentative d'indépendance face à l'URSS ? Comment s'est-elle achevée ?
- 3 ** Quelle a été la particularité de la dernière lutte d'indépendance de la République tchèque ?

Le sais-tu ?

À Prague, l'horloge astronomique médiévale attire chaque jour une foule de touristes sur la place de la Vieille Ville. Elle s'anime à chaque heure jusqu'à la 21^e, les douze apôtres défilent au-dessus du cadran.

Cette horloge, construite en 1410, donne quantité d'informations ; par exemple, on peut y lire :

- l'heure locale,
- l'heure en douzième de jour,
- la position du soleil dans le ciel,
- la position de la lune dans le ciel,
- la phase lunaire,
- le signe astrologique zodiacal.

C'est la République tchèque qui a assuré la présidence du Conseil de l'Union européenne après la France, de janvier à juin 2009.



HORLOGE
ASTRONOMIQUE

depuis 1410



SLOVAQUIE

SLOVÉNIE

HONGRIE

AUTRICHE

ÉPISODE 3



SLOVÉNIE

Capitale :
Ljubljana

Langue officielle :
slovène

Population :
2 046 976

Adhésion : 2004

Monnaie : Euro

Superficie : 20 273 km²

IDH : 0,828

Dober dan Bonjour
Nasvidenje Au revoir



Des paysages slovènes incroyables !

La Slovénie est un pays montagneux. Le mont aux trois sommets représenté sur le drapeau slovène existe réellement : c'est le Triglav, le point culminant du pays (2 864 m), qui fait partie des Alpes Juliennes. Recouvert pour plus de la moitié de forêts, qui en font le troisième pays forestier d'Europe, le paysage slovène comprend également de magnifiques paysages karstiques ou karst. Le nom de « karst » provient d'une région de Slovénie où les phénomènes donnant naissance à ces paysages y ont été décrits pour la première fois.

Dans ces paysages de la région de Notranjsko, dans le sud de la Slovénie, l'action de l'eau sur les roches a permis la formation d'innombrables grottes : plus de 7 000 en Slovénie ! Onze des grottes de Škocjan (dont la dimension des gorges et des salles est impressionnante) figurent parmi les plus belles au point qu'elles sont inscrites sur la liste du patrimoine mondial de l'Unesco depuis 1986.

C'est la rivière Reka qui a su creuser au fil du temps ce système souterrain des grottes de Škocjan dont la décoration a été réalisée par les eaux d'infiltration dans les sols sus-jacents. En s'infiltrant, l'eau parvient à dissoudre la roche calcaire de ces sols. Goutte après goutte, ces sels calcaires se redéposent soit au plafond, soit au lieu d'impact dans une cavité souterraine. Naissent alors des stalactites et des stalagmites pouvant, après des milliers d'années, finir par se rejoindre pour former de splendides colonnes.

Marianne et Alexandre ne rateront pas, à coup sûr, l'occasion de les visiter !

- 1 ** Par quel mot désigne-t-on l'action de l'eau sur les roches évoquée ici ?
- 2 ** D'après le texte, à quoi correspond un « paysage karstique » ?
- 3 ** Comment distingue-t-on les concrétions dites stalactites des stalagmites ?

Le sais-tu ?

La Slovénie a assuré la présidence de l'Union européenne juste avant la France de janvier à juin 2008.

La plus vieille flûte connue a été découverte dans la grotte de Divje Babe en Slovénie. Elle date de 43 000 ans. Elle a été taillée dans un fémur d'ours par des hommes de Néandertal.

SLOVAQUIE

Capitale :
Bratislava

Langue officielle :
slovaque

Population :
5 424 925

Adhésion : 2004

Monnaie :
Euro

Superficie : 49 035 km²

IDH : 0,818



Si Léonard de Vinci l'a dessiné à la fin du XV^e siècle, c'est au Slovaque Stefan Banic que l'on doit l'invention du parachute en 1913 : il le testa du 41^e étage d'un immeuble de Washington, aux États-Unis !

Dobrý deň Bonjour
Do videnia Au revoir

Au fil du Danube

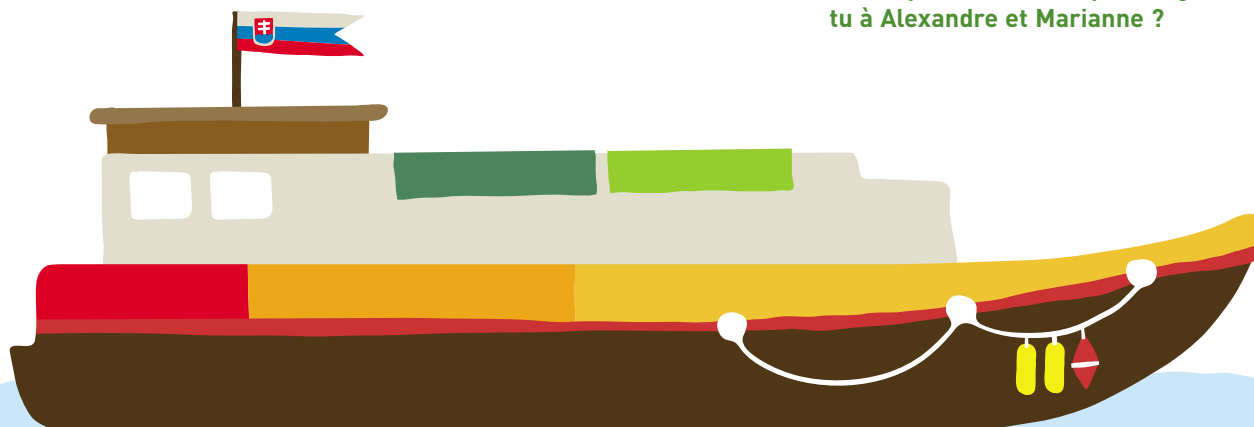
Alexandre et Marianne ont pris l'engagement, à leur départ de Strasbourg, de respecter la planète et d'utiliser des modes de transport collectif. Ils apprennent que le Danube, ce fleuve de 2 850 km, traverse l'Europe de l'Allemagne à la Roumanie et ils découvrent qu'un grand canal, long de 848 km, inauguré en 1992, a été construit afin de relier la mer du Nord et la mer Noire. Ainsi, les échanges commerciaux entre l'est et l'ouest de l'Europe peuvent se faire par transport fluvial, plus économique et plus écologique que le transport routier.

Alexandre et Marianne décident donc de faire le voyage Bratislava-Vienne en utilisant un bateau sur le Danube. Pour cela, à Bratislava, ils se rendent dans deux agences qui organisent des voyages journaliers.

L'agence Ofildelo propose un prix de 2,35 euros par km parcouru, alors que l'agence Blouboat indique 1,68 euro par km parcouru, plus un forfait de 67 euros.

Soit x le nombre de km parcourus :

- 1 ** Calcule le prix à payer A avec l'agence Ofildelo.
- 2 ** Calcule le prix à payer B avec l'agence Blouboat.
- 3 ** Résous $2,35x \leq 1,68x + 67$
Quelle interprétation peut-on faire de ce résultat ?
- 4 ** Sachant que la distance Bratislava-Vienne est de 45 km par le Danube, quelle agence conseillerais-tu à Alexandre et Marianne ?



AUTRICHE

Capitale :
Vienne

Langue officielle :
allemand

Population :
8 375 290

Adhésion : 1995

Monnaie : Euro

Superficie : 83 859 km²

IDH : 0,851

Guten Tag Bonjour
Auf Wiedersehen Au revoir

Vienne, capitale de l'art baroque

L'art baroque est un style artistique qui s'est développé à partir de la fin du XVI^e siècle, et qui s'est décliné dans toutes les disciplines artistiques : peinture, sculpture, musique, littérature, architecture... C'est l'une des réponses de l'Église catholique à la montée de l'influence protestante. C'est un art de l'exubérance, du mouvement, de la lumière...

Né en Italie, il se répand rapidement, soutenu par le mécénat de tout ce que l'Europe compte de grands princes laïcs ou ecclésiastiques.

Le baroque autrichien est plus tardif (XVIII^e siècle), en partie à cause des lourdes conséquences que fera peser sur le Saint-Empire romain germanique la guerre de Trente Ans qui déchire l'Europe centrale au XVII^e siècle. Mais après avoir repoussé l'invasion ottomane lors du siège de Vienne en 1683, la capitale autrichienne devient une sorte de vitrine pour la puissance montante des Habsbourg.

Deux exemples de l'architecture baroque à Vienne à retenir :
- l'église Saint-Charles-Borromée, œuvre de Johann Bernhard Fischer von Erlach, commandée par l'Empereur Charles VI lors de la peste de 1713. Inspirée de Saint-André du Quirinal à Rome, surmontée d'un dôme en forme d'ellipse, elle s'ouvre à toutes les influences : antique, renaissance, mais aussi égyptienne... et même chinoise ;

- le Belvédère supérieur, construit par Johann Lukas von Hildebrandt au début du XVIII^e siècle, qui abrite aujourd'hui un musée consacré à l'art baroque.

- 1 ** Qu'appelle-t-on le « baroque » ?
- 2 ** Qui sont les commanditaires des œuvres baroques ? Pourquoi choisissent-ils de devenir des mécènes ?



ÉGLISE SAINT-CHARLES-BORROMÉE

Le sais-tu ?

Tu connais les sept notes de musique.

Connais-tu les valeurs, c'est-à-dire les durées, données aux notes dans les partitions ?

La valeur donnée aux notes est la suivante :

Nom de la figure en France	Nom de la figure dans d'autres pays	Valeur de la note
Ronde	Brève	1 temps
Blanche	Demi brève	1/2
Noire	A quarter note	1/4
Croche	Eight note	1/8
Double Croche	16 th note	1/16
Triple croche	32 nd note	1/32
Quadruple croche	64 th note	1/64

As-tu remarqué que les dénominateurs sont des puissances de... 2 ?



HONGRIE

Capitale :
Budapest

Langue officielle :
hongrois

Population :
10 014 324

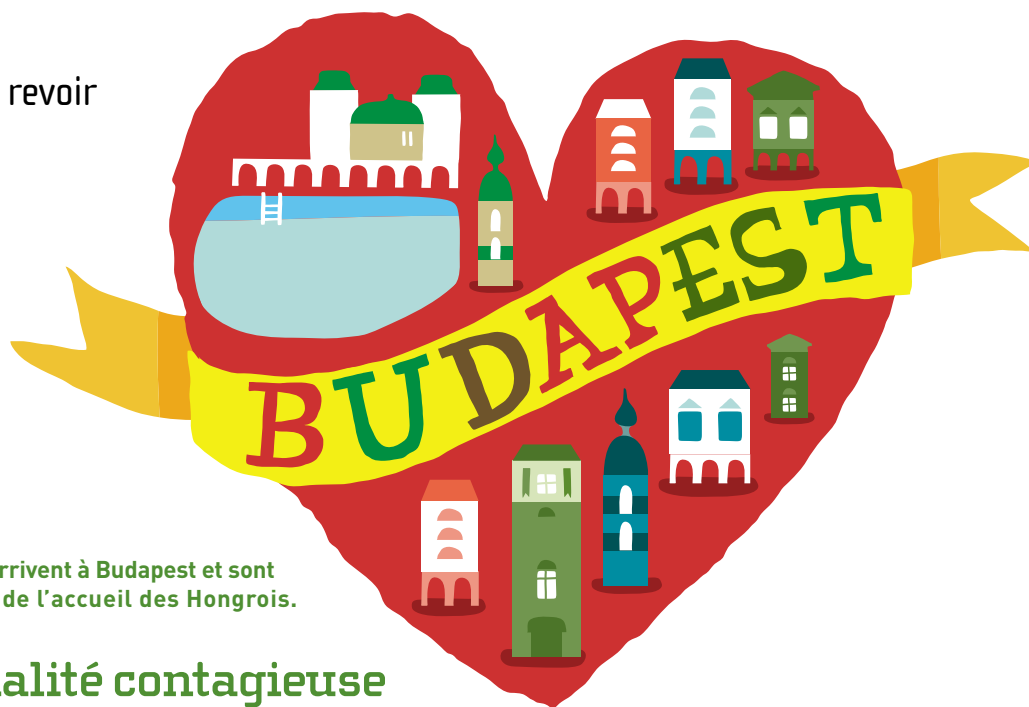
Adhésion : 2004

Monnaie : Forint

Superficie : 93 032 km²

IDH : 0,805

Jó napot Bonjour
Viszontlátásra Au revoir



Marianne et Alexandre arrivent à Budapest et sont touchés par la chaleur de l'accueil des Hongrois.

Une convivialité contagieuse

« Budapest est une capitale imprégnée d'une ambiance provinciale. On dit qu'ici le temps s'écoule au ralenti, dans certains quartiers. Pour une grande ville, les gens semblent pris dans une convivialité contagieuse, et les rencontres spontanées dans les lieux publics font partie du paysage.

Par un après-midi torride après une promenade en ville, j'attendais avec un brin de nonchalance au bord du Danube l'autobus du retour... Sur la berge opposée, de la colline du château près de la somptueuse coupole du palais surplombant le fleuve, s'élançait, magistrale, la flèche gothique de l'église Mátyás, du nom d'un monarque érudit de grand renom du XV^e siècle. Sa célèbre bibliothèque Corvina fut dispersée dans toute l'Europe, de Budapest à l'Italie, jusqu'à la Bibliothèque nationale de Paris. Un monsieur déjà âgé, coiffé d'un chapeau de paille, attendait là. D'un gentil sourire, il m'indiqua la ligne à emprunter, notre conversation se prolongea, entretenue par la canicule ambiante.

L'homme au visage marqué arborait un air chaleureux, à la fois singulier et familier, de ceux à vous mettre d'emblée en confiance...

– Vous savez, on peut supporter beaucoup de choses dans la vie. On peut survivre à tout si on l'a décidé, il suffit de le vouloir vraiment. »

Eva FÜZESSÉRY, *Le Tango de l'Archange*, éd. ERES, 2006.

- 1 * À quel temps est écrit le premier paragraphe ? Justifie son emploi. Comment ce premier paragraphe s'oppose-t-il à la suite du texte ?
- 2 * Quelle qualité des habitants de Budapest est soulignée ici ? Relève le champ lexical qui la met en valeur.
- 3 ** Par quelles désignations est défini l'interlocuteur rencontré ?
- 4 ** Dans quel discours (direct, indirect, indirect libre) sont rapportées les seules paroles citées de la conversation ? Explique ce choix.

Le sais-tu ?

Veux-tu apprendre le hongrois ? Comme le finnois et l'estonien, il ne fait pas partie des langues indo-européennes. On lui attribue des origines asiatiques, mais un certain mystère subsiste autour de cette naissance. Le hongrois – on dit aussi « magyar » – s'écrit avec quarante-trois lettres de l'alphabet latin, certaines étant doubles (comme « gy » ou « sz ») ou triples comme « dsz ».

ROUMANIE

Capitale :
Bucarest

Langue officielle :
roumain

Population :
21 462 186

Adhésion : 2007

Monnaie : Leu ou RON

Superficie : 237 500 km²

IDH : 0,767

Buñia ziua Bonjour
La reverdere Au revoir

Langues romanes

On a annoncé à Marianne et Alexandre qu'à Bucarest, ils seraient accueillis par « Domnul si Doamna Popescu ».

« C'est bizarre, comme prénoms ! s'étonne Alexandre.

– Mais non ! À mon avis, cela veut dire : « Monsieur et Madame Popescu ».

– Et pourquoi penses-tu cela, « Madame Je-sais-tout » ?

– Parce que j'ai fait du latin et que « Domnul » ressemble beaucoup à « Dominus » qui désignait le maître d'une propriété ou d'une famille, le seigneur.

– Et pourquoi parlerait-on latin en Roumanie ? C'est une langue slave, non ? »

Monsieur et Madame Popescu – Marianne avait raison – expliquent l'origine de la langue roumaine : « La Dacie, nom de la Roumanie dans l'Antiquité, a été conquise par les légions romaines de Trajan vers 100 après Jésus-Christ. Devenue une province de l'empire, elle a bénéficié de la « *pax romana* ». Les Romains imposent leur langue, le latin, à toutes les provinces conquises ; mais qui parle latin aux habitants ? Pas Cicéron, César ni Tacite mais les soldats, les commerçants : c'est donc

un latin familier qu'ils transmettent et qui va être encore plus « écorché » par les populations qui se l'approprient. Ainsi, ce latin déformé mais vivant donne naissance à ce qu'on appelle les « langues romanes » : l'italien, l'espagnol, le portugais, le français et... le roumain, plus quelques autres langues régionales. Certes le roumain va subir l'influence des Slaves (qui envahissent le pays à partir du VII^e siècle) dans la prononciation surtout mais 75 à 80 % du vocabulaire reste d'origine latine. Tenez, comparez ! »

**** Place dans le tableau les mots italiens, espagnols, portugais et roumains en face du mot latin qui leur a donné naissance. Complète le tableau en trouvant les mots français formés sur la même racine.**

Italien : notte – scrivere – prezzo – chiave – pesce

Espagnol : noche – escribir – precio – llave – pez

Portugais : peixe – chave – preço – noite – escrever

Roumain : scrie – prêt – peste – cheie – noapte

latin	italien	espagnol	portugais	roumain	français
Clavis, is					
Nox, noctis					
Piscis, is					
Pretium, ii					
Scribo, is, ere, scripsi, scriptum					

Le sais-tu ?

Eugène Ionesco est un écrivain français qui a écrit de célèbres pièces de théâtre en français. Il est né sous le nom d'Eugen Ionescu, à Slatina en Roumanie, le 26 novembre 1909.



BULGARIE

Capitale :
Sofia

Langue officielle :
bulgare

Population :
7 563 710

Adhésion : 2007

Monnaie : Lev

Superficie : 110 911 km²

IDH : 0,743

Le tourisme vert

Parmi les derniers pays à avoir intégré l'Union européenne (1^{er} janvier 2007), la Bulgarie connaît un essor économique des plus importants. Située dans la péninsule balkanique, la Bulgarie abrite des systèmes écologiques uniques qu'on rencontre rarement sur le vieux continent. Aider à la préservation de ces systèmes et à la sauvegarde de la biodiversité qu'ils abritent est donc capital.

La Bulgarie est, en effet, le seul pays européen à posséder deux parcs nationaux (le parc « Balkan central » et celui de « Rila ») dans le réseau PAN Parks. Placé sous l'égide du WWF (World Wide fund for nature), PAN Parks est un réseau de parcs naturels européens qui en compte actuellement neuf. Ces parcs possèdent une richesse naturelle fantastique : chaque territoire de première catégorie doit comprendre un sanctuaire de 1 000 hectares où la nature est presque vierge, un intérêt floristique et faunistique remarquable et une gestion du parc de grande qualité.

Par ailleurs, la Bulgarie a adopté une stratégie nationale de développement du tourisme écologique. Ainsi, les touristes sont hébergés en dehors de ces parcs et sont informés des précautions à prendre pour le respect total de l'environnement qu'ils vont être amenés à côtoyer pendant leur séjour. La visite de ces parcs se fait à pied, en vélo ou à cheval sur des sentiers balisés.

Ce tourisme est également menacé par un autre tourisme de loisirs beaucoup plus lucratif : celui du ski. Un projet d'implantation d'une grande station de ski pourrait ainsi être responsable de la disparition d'une partie du parc de Rila. Protection de l'environnement et développement économique doivent cohabiter pour préserver ces rares espaces naturels existant encore en Europe : c'est l'enjeu du développement durable.

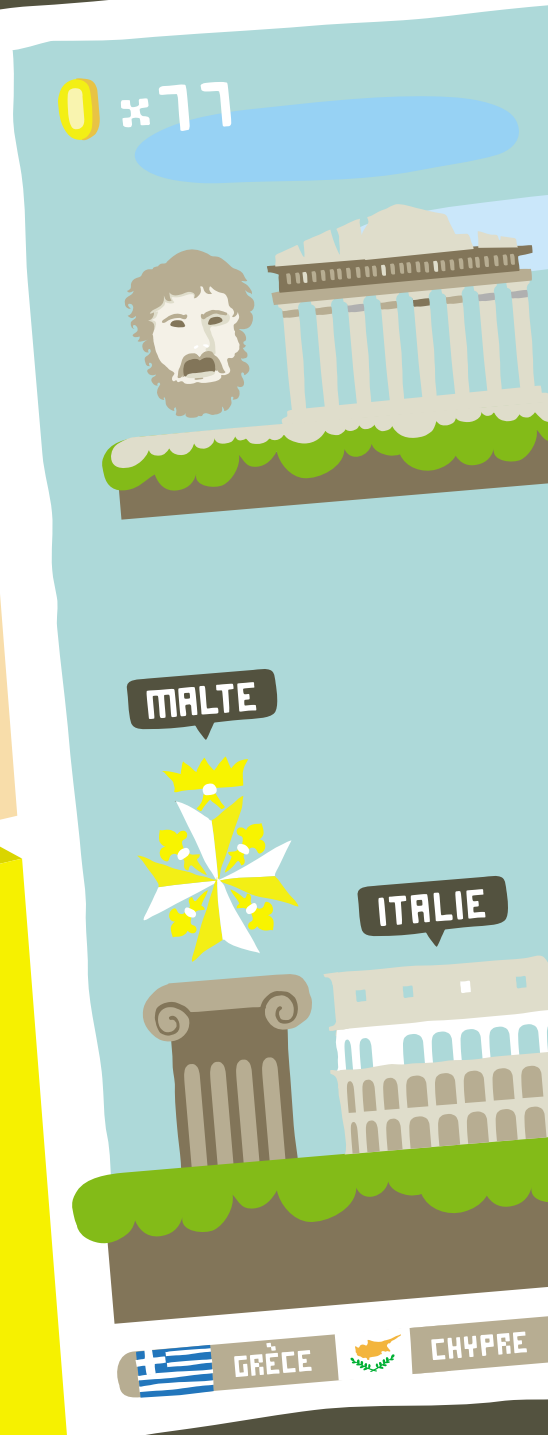
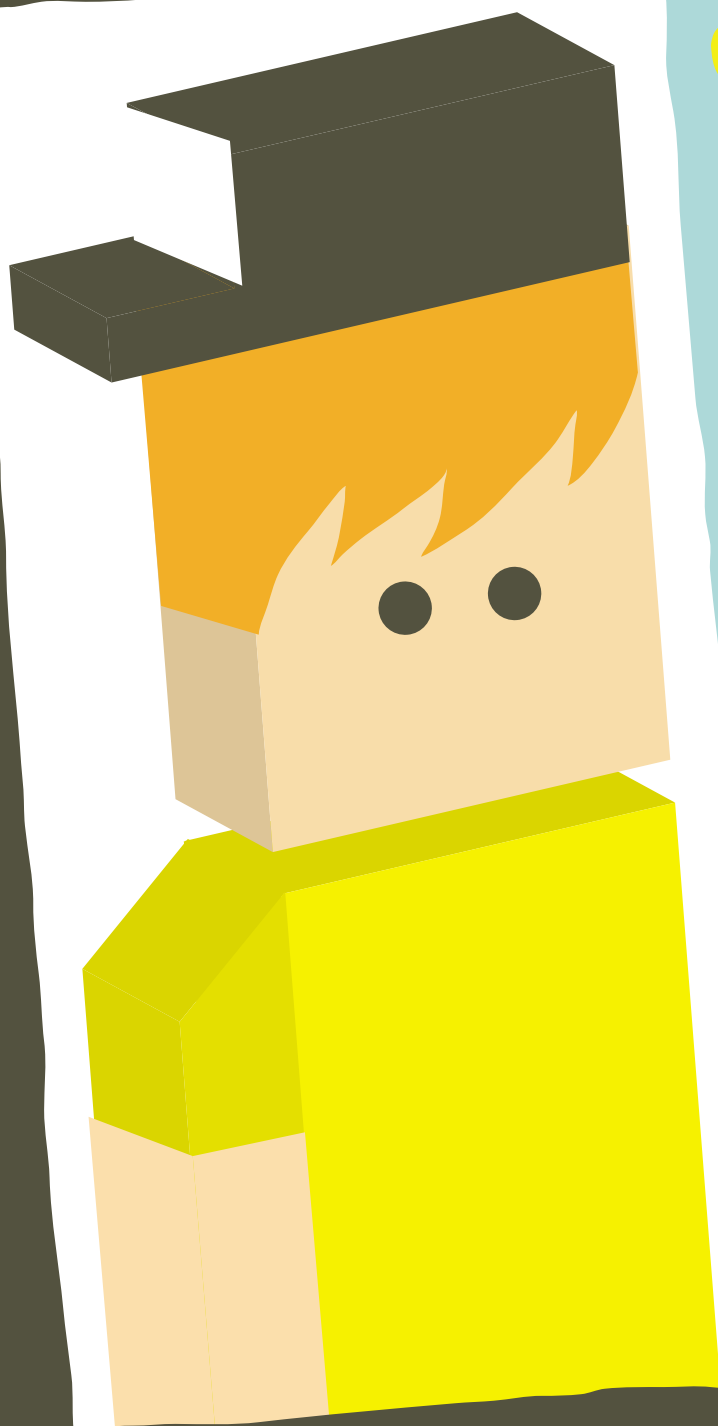
здраве (Zdrave) Bonjour
довиждане (Dovizhdane) Au revoir

- 1 * Pourquoi le tourisme, dans le titre, est-il qualifié de vert ?
- 2 ** Pourquoi ce tourisme s'inscrit-il idéalement dans une politique de développement durable ?
- 3 ** Quelles semblent être les principales difficultés pour maintenir durablement de tels parcs ?

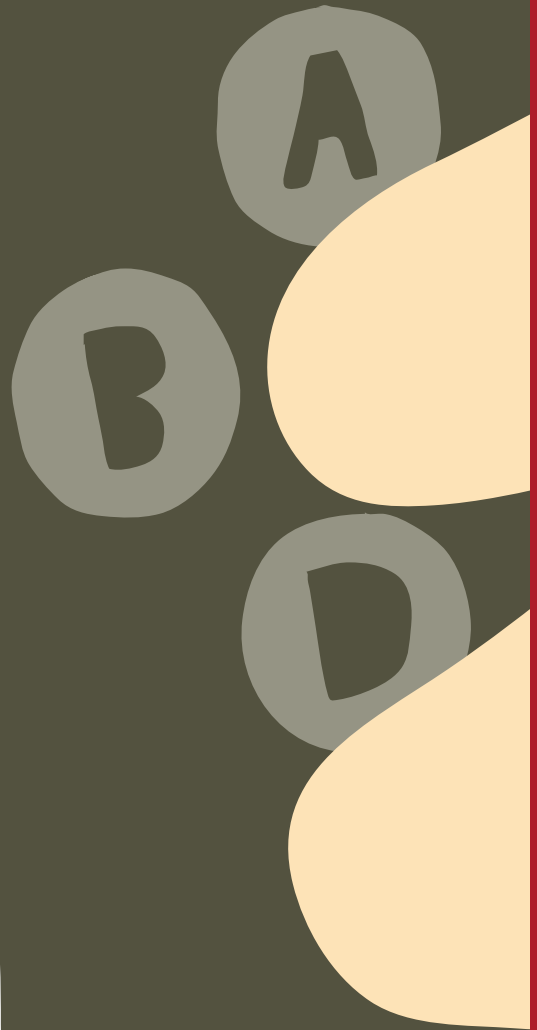
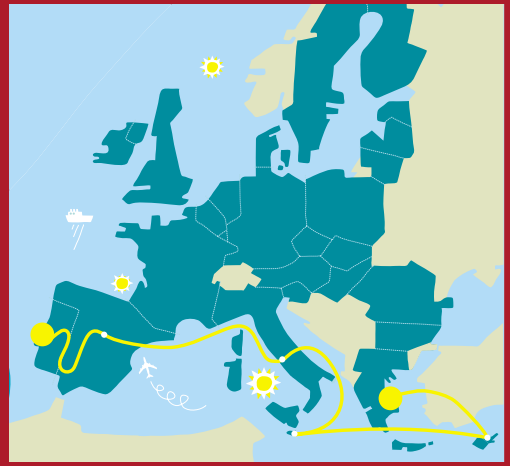
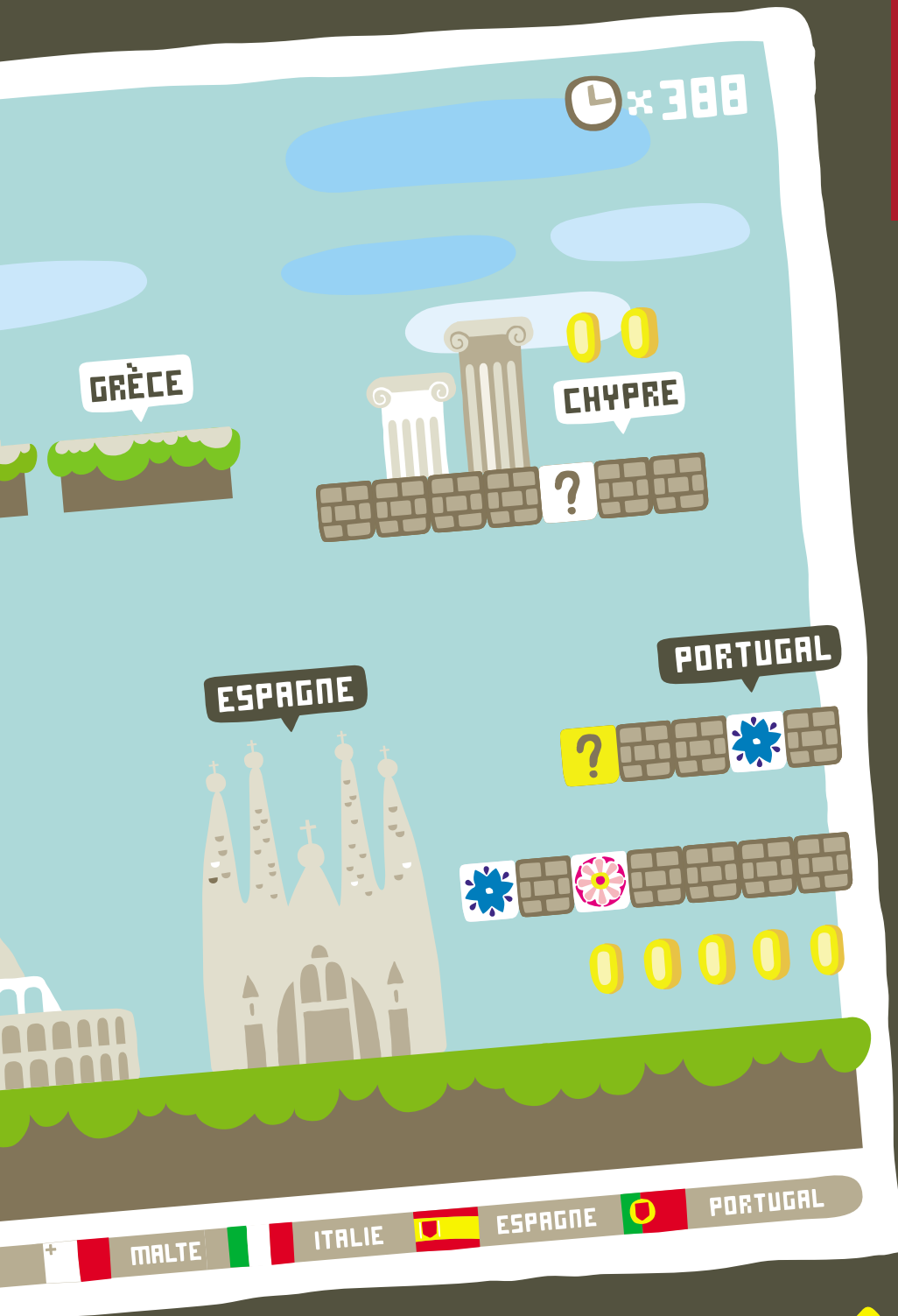


Le sais-tu ?

À l'entrée du parc Borissova Gradina à Sofia, un monument gigantesque vous accueille : des travailleurs, massifs, figés dans le bronze dans des poses édifiantes, constituent la base. Au sommet d'une haute colonne trônent d'intimidants soldats russes. Le tout commémore la libération de la Bulgarie par l'Armée rouge en 1944 : impressionnant exemple d'art réaliste socialiste.



START SELECT ●



ÉPISODE 4

A yellow ribbon-like graphic surrounds the text. At the top of the ribbon are two small circles labeled 'A' and 'B' with a yellow crosshair icon between them. At the bottom of the ribbon is a compass rose with 'W' and 'E' labels.

GRÈCE

Capitale :
Athènes

Langue officielle :
grec

Population :
11 305 118

Adhésion : 1981

Monnaie : Euro

Superficie : 131 957 km²

IDH : 0,855

Καλημέρα (Kalimera) Bonjour
Αθίο (Athío) Au revoir

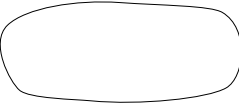
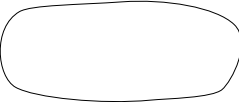
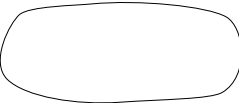
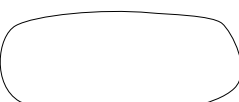
Un héritage intellectuel et culturel

« Le sophisme, l'art de convaincre à l'aide de la dialectique, a profondément marqué l'enseignement de l'Europe médiévale (la scolastique), moderne et contemporaine. La rigueur du raisonnement qui doit reposer sur des idées mais aussi sur des exemples est un héritage puissant. Thucydide, qui peut être considéré comme le premier véritable historien, a parfaitement intégré cette rigueur. Outre l'histoire, le monde grec a inventé le théâtre, la tragédie (Euripide) comme la comédie hilarante (Aristophane). La mythologie a également joué un rôle majeur dans la définition d'une pensée européenne. La révolution

psychanalytique au début du XX^e siècle, au cœur de l'Europe, a largement puisé dans la mythologie pour construire un cadre théorique. »

Thomas SNÉGAROFF, *L'Europe, 50 cartes et fiches*, 2008

Voici les noms de personnages de la mythologie grecque : Icare - Phèdre - Prométhée - Ulysse. Relie le nom du héros à la tâche qu'il accomplit pour en déduire la qualité qu'il symbolise.

Nom du héros	Tâches accomplies par le personnage	Qualités symbolisées
	1. Avec son père, se fabrique des ailes de plumes et de cire, qui fondent quand son vol l'amène trop près du soleil.	a. L'intelligence rusée et le voyage.
	2. Voyage pendant dix ans au retour de la Guerre de Troie avant de pouvoir retrouver sa patrie ; au cours de ses aventures, déjoue de nombreux pièges.	b. Le rêve de voler et de s'approcher du soleil... de la vérité ?
	3. S'éprend d'Hippolyte, son beau-fils, et se tue, faute de pouvoir résister à cet amour.	c. La passion amoureuse destructrice.
	4. Dérobe le feu aux dieux pour le donner aux hommes ; supplicié pour cela, est attaché à un rocher où un aigle vient lui dévorer le foie.	d. La volonté de ne pas laisser l'homme soumis aux dieux.

Le sais-tu ?

Le nom du continent européen vient de la mythologie grecque. Pour séduire Europé, une princesse phénicienne (ancienne civilisation située dans l'actuel Liban), Zeus, le roi des dieux, prend l'apparence d'un taureau blanc et emmène Europé sur l'île de Crète. Elle donnera son nom à notre continent. On peut retrouver une illustration de cette scène classique de « l'enlèvement d'Europe » sur les pièces grecques de 2 euros.



CHYPRE

Capitale :
Nicosie

Langues parlées :
grec, turc

Population :
803 147

Adhésion : 2004

Monnaie : Euro

Superficie : 9 251 km²

IDH : 0,810

Καλημέρα (Kalimera), Merhaba Bonjour
Αθήο (Athîo), Allaha ismarladık Au revoir

Une île multilingue !

Marianne et Alexandre arrivent à Nicosie par la mer en ayant pris le bateau au port du Pirée.

La position de l'île de Chypre, au nord-est de la Méditerranée, souligne l'extension géographique de l'Union européenne dont ce pays fait partie depuis le 1^{er} mai 2004. Son histoire aussi la rattache à l'Europe continentale. Mais ces deux particularités lui donnent une situation originale entre Orient et Occident.

Cette bipolarité existe depuis le II^e millénaire avant J.-C. puisqu'à cette époque sont créées aussi bien des colonies mycéniennes (Grèce actuelle) que des implantations phéniciennes (Liban actuel). La richesse de l'île attire les convoitises. En effet, si Chypre tient son nom des cyprès qu'on y trouvait, elle a également transmis ce nom au métal exploité dans son sous-sol depuis le IV^e millénaire : le cuivre (*aes cyprium* en latin = le métal de Chypre). Autre ressource naturelle : l'olivier, qui était traditionnellement planté en bordure des champs. Les quelque six millions d'arbres produisent chaque année trois millions de litres d'une huile d'olive de qualité supérieure, sans compter les tonnes de fruits consommés tels quels.

Au premier millénaire, l'île fait partie de la Grande Grèce et la mythologie y place le lieu de naissance de la déesse de l'amour, Aphrodite. Elle reste cependant un enjeu de lutte entre l'Empire d'Alexandre et l'Empire perse. Intégrée à l'Empire romain puis à l'Empire byzantin, elle est conquise en 1191 par le roi d'Angleterre Richard Cœur de Lion et devient le Royaume latin de Chypre. Puis, brièvement possession vénitienne au XV^e siècle, Chypre passe aux mains des sultans ottomans. Au XIX^e siècle, elle devient un protectorat britannique mais les Chypriotes sont partagés entre ceux qui souhaitent un rapprochement avec la Grèce et ceux qui souhaitent un rapprochement avec la Turquie. L'indépendance de Chypre est reconnue en 1960 mais aujourd'hui encore le territoire et la population restent divisés entre ces deux influences. Le processus d'adhésion à l'Union européenne a ouvert de nouvelles perspectives pour la réunification de l'île.

- 1 ** À travers son histoire mouvementée, Chypre a été liée à plusieurs pays européens : lesquels ? Quels sont les pays ou les peuples qui ont exercé sur elle une influence « asiatique » ?
- 2 ** Pour quelles raisons Chypre a-t-elle été si souvent colonisée ?
- 3 * Quel symbole commun figure sur le drapeau de Chypre et celui de l'ONU ? Pourquoi ?



LE SAIS-TU ?

Aphrodite
Symbole de Chypre

Le site de Kourion est l'un des sites gréco-romains les plus importants de l'île ; ses constructions datent du II^e siècle avant J.-C.

MALTE

Capitale :
La Valette

Langue officielle :
maltais et anglais

Population :
412 970

Adhésion : 2004

Monnaie : Euro

Superficie : 316 km²

IDH : 0,815

Bongu, Hello Bonjour
Saha, Goodbye Au revoir

L'Ordre de Malte

« Un matin*, enfin, j'ai revêtu mon armure et me suis agenouillé parmi les chevaliers.

C'était l'aube.

Comme on retire lentement un voile, le ciel déjà apparaissait bleuté, mais la mer était encore recouverte par la nuit. Elle respirait, paisible, au pied des murailles du fort.

Tout à coup, étouffant le bruit régulier du ressac, j'ai entendu battre les tambours des infidèles. [...]

Il faisait froid. J'ai frissonné et regardé autour de moi.

Dans la pénombre, j'ai deviné la foule des chevaliers agenouillés ou debout sur les remparts. Ils formaient une masse plus sombre que la lumière grise commençait d'effleurer. Leurs casques et leurs piques, les étendards et les bannières que le vent, qu'à Malte on appelle magistrale, faisait claquer se découpaient sur l'horizon. [...]

J'ai fermé les yeux au moment où s'élevait la voix du Grand Maître de l'ordre de Malte, Jean de La Valette :

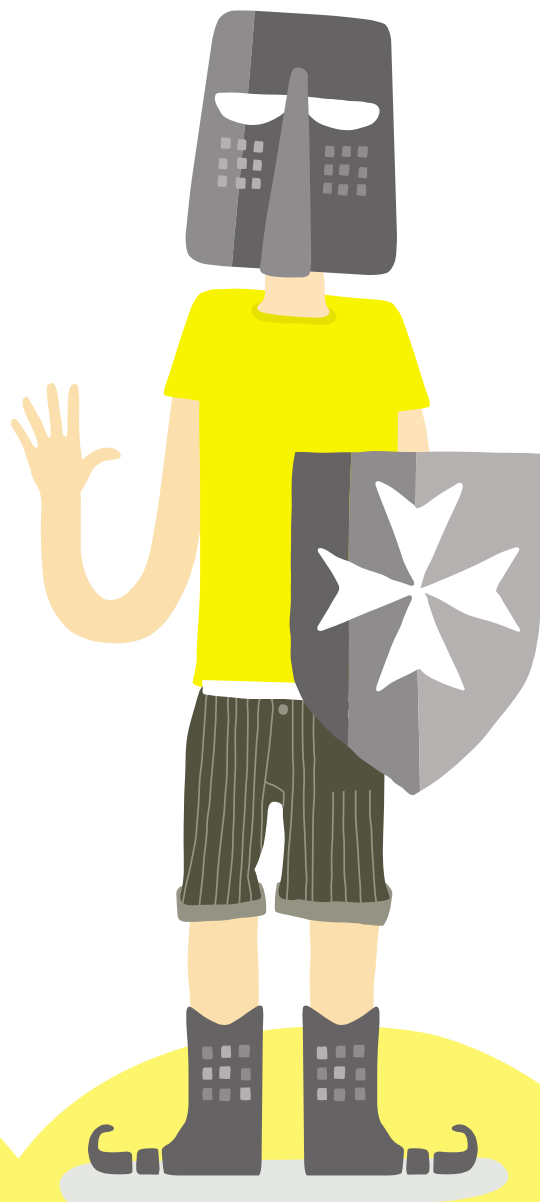
« Chevaliers, mes frères en Dieu, jurons devant Notre-Seigneur de défendre chaque pierre de notre île, qu'elle devienne l'enfer des infidèles, qu'ici commence la grande bataille et se célèbre la première victoire qui nous conduira jusqu'au tombeau du Christ! »

Les voix des chevaliers et des soldats, auxquelles j'ai mêlé la mienne, ont clamé leur résolution et leur foi. »

Max GALLO, *La Croix de l'Occident*, Fayard, 2005

* vers 1571

- 1 **** Où se passe cette scène ?**
Relève les caractéristiques du lieu.
- 2 **** Définis le personnage désigné par « je ».**
- 3 **** Quel est l'événement imminent ?**
Montre le contraste entre le lieu et l'action à venir.



Le sais-tu ?

En 1814, le traité de Paris fait de Malte une colonie britannique. Malte obtint son indépendance en 1964, mais resta dans le Commonwealth jusqu'en 1979.

ITALIE	Capitale : Rome	Langue officielle : <i>italien</i>	Population : 60 340 328
Adhésion : 1957	Monnaie : Euro	Superficie : 301 308 km ²	IDH : 0,854

**Buongiorno Bonjour
Arrivederci Au revoir**

Le monete di euro italiane: un viaggio nella cultura, l'arte e la storia



a - Moneta da cinque centesimi b - Moneta da dieci centesimi



c - Moneta da un euro

d - Moneta da due euro

1 Leggi i testi. Associa ogni moneta alla sua descrizione e completa i testi.

I Questa moneta raffigura (représente) il Colosseo, un anfiteatro edificato nel 70-80 d.c. Era il più grande ed importante anfiteatro dell'epoca imperiale. Si tratta della moneta da

II Questa moneta raffigura il viso di una donna dai capelli lunghi e ondulati. È il viso della Venere (Vénus) del famoso pittore fiorentino Botticelli. Il suo quadro La nascita di Venere (1485) si può ammirare alla Galleria degli Uffizi a Firenze. Si tratta della moneta da

III Questa moneta raffigura il profilo di un uomo. È Dante Alighieri, il grande poeta fiorentino, autore della Divina Commedia, considerato come il padre della lingua e della letteratura italiana. Questo ritratto è un'opera del famoso pittore Raffaello. Si tratta della moneta da

IV Questa moneta raffigura un uomo, iscritto a braccia larghe in un cerchio e un quadrato: è « l'uomo vitruviano » il celebre disegno di Leonardo da Vinci. Il grande artista del Rinascimento è stato pittore, ingegnere e architetto. Si tratta della moneta da

2 ** Cita un'opera dell'antichità, del Rinascimento.

Le sais-tu ?

Rome est une ville en pleine mutation. Après avoir adopté un Agenda 21 local en 2001, elle a plusieurs projets pour favoriser le développement des transports doux (tramway, prolongement des lignes de métro...).

Mais cela prend du temps. Des recherches archéologiques, pourtant indispensables, retardent les travaux.

Difficile d'être une ville millénaire, à la fois soucieuse du bien-être de ses habitants, de la préservation d'un patrimoine irremplaçable, mais aussi d'être une capitale visitée chaque année par plus de vingt millions de touristes !



ESPAGNE

Capitale :
Madrid

Langue officielle :
espagnol

Population :
45 989 016

Adhésion : 1986

Monnaie : Euro

Superficie : 504 782 km²

IDH : 0,863

Buenos Dias Bonjour
Adios Au revoir

La Familia Real Española : ¡Una Familia Muy Europea!

La historia de España desde 1975, caracterizada por el tránsito a la democracia, la incorporación a la Unión Europea y la modernización económica y social del país, es indisoluble de la figura del jefe del Estado, Juan Carlos I de Borbón, un rey que en 1978 renunció a los atributos, sobre el papel absolutos, heredados de la dictadura franquista y se legitimó como monarca constitucional y parlamentario, que reina pero no gobierna ni tiene poder político pero que es respetado a nivel internacional y europeo.

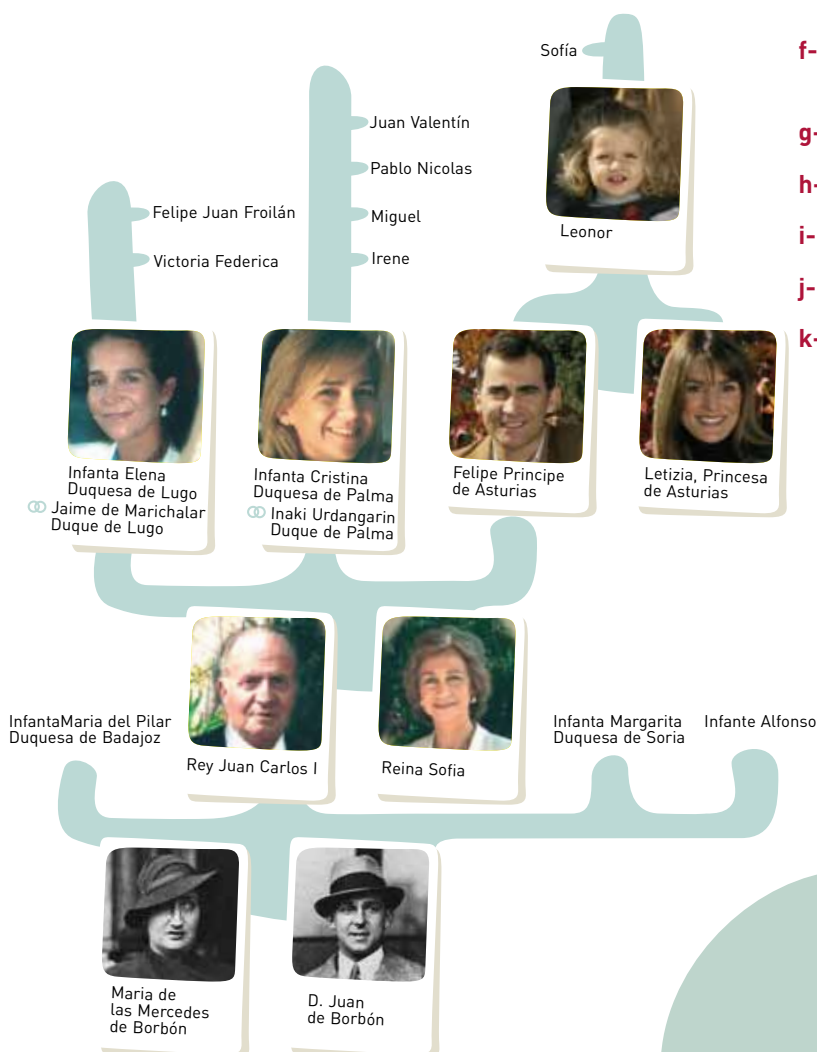
el tránsito a : la transition

la figura : l'image, la représentation, la figure emblématique

España es una monarquía parlamentaria desde el 6 de diciembre de 1978. Los actuales reyes de España son Don Juan Carlos I de Borbón y Doña Sofía de Grecia.

1 ** El fabuloso árbol genealógico de la familia real española VERDAD ó MENTIRA

- a- Elena, Cristina y Felipe son hermanos.
- b- Felipe Juan Froilán, Victoria Federica, Juan Valentín, Pablo Nicolás, Miguel, Irene y Leonor son primos.
- c- Los abuelos de Leonor son Don Juan de Borbón y Doña Mercedes.
- d- La madre de la Princesa de Asturias es la Infanta Margarita « Duquesa de Soria ».
- e- El marido de la Infanta Elena es Don Iñaki Urdangarín.
- f- La mujer de Jaime de Marichalar es la Infanta Cristina.
- g- Los Duques de Palma tienen cuatro hijos.
- h- Irene es sobrina del Príncipe de Asturias.
- i- Don Juan de Borbón es el padre del Rey.
- j- Leonor es nieta de Doña Sofía, Reina de España.
- k- La Reina Sofía es de origen griego.



Le sais-tu ?

L'Espagne a servi de décor au film *L'auberge espagnole* de Cédric Klapisch qui met en scène la vie d'étudiants d'Europe venus étudier en Espagne grâce au programme européen de mobilité « Erasmus ».

Les collégiens et les lycéens peuvent bénéficier aussi d'un programme européen de mobilité, le programme « Comenius », qui s'adresse aux classes et à partir de 2009 aux lycéens à titre individuel.

Au cours de leur scolarité, les jeunes en formation professionnelle peuvent également se former dans un pays européen dans le cadre du programme « Leonardo ».

Plus d'informations sur www.europe-education-formation.fr

PORTUGAL

Capitale :
Lisbonne

Langue officielle :
portugais

Population :
10 637 713

Adhésion : 1986

Monnaie : Euro

Superficie : 92 072 km²

IDH : 0,795

Sur la route des explorateurs

Marianne et Alexandre sont à Lisbonne et se rendent à Belém avec le tramway 15. Ils vont découvrir ce quartier qui fit naître tous les rêves des Portugais, en particulier ceux de Vasco de Gama : il partit le 8 juillet 1497 pour découvrir la route des Indes et ouvrit la route de la Chine et du Japon.

Marianne et Alexandre passent la journée à se promener côté ville et côté Tage. Ils arrivent à la tour de Belém qui fut longtemps une tour de contrôle maritime.

Alors qu'ils sont dans la file d'attente pour prendre leur ticket d'entrée, arrive un groupe de vingt-cinq personnes comportant x adultes payant plein tarif à 3 € et y seniors payant demi-tarif. Ils s'amuse à se poser un petit problème, sachant que la caissière demande la somme totale de 60 €.

- 1 ** Écris un système de deux équations à deux inconnues traduisant cette situation.
- 2 ** Le couple (16,9) est-il solution de ce système ?
- 3 ** Le couple (17,6) est-il solution de ce système ?
- 4 ** Résous le système.
- 5 ** Quel est le nombre d'adultes payant le plein tarif ?



Bom Dia Bonjour
Adeus Au revoir



Le sais-tu ?

Le pont le plus long d'Europe est le pont Vasco de Gama qui mesure plus de 17 km au Nord de Lisbonne !



http://www.moncahierdeurope.education.fr



Le BLOG

DE MARIANNE ET ALEXANDRE

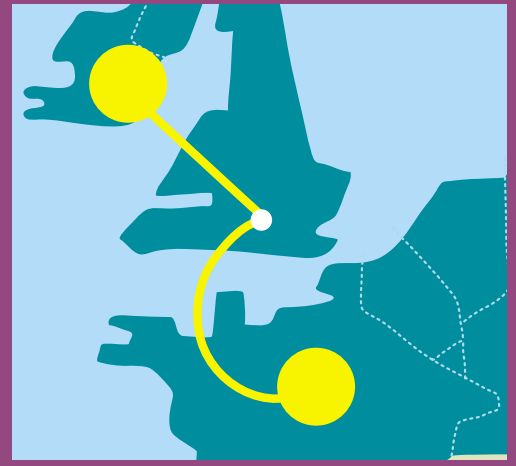
 AMI 

 FAVORIS

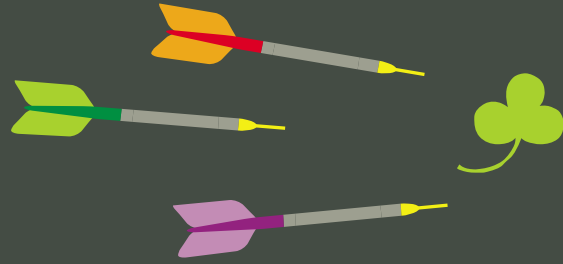
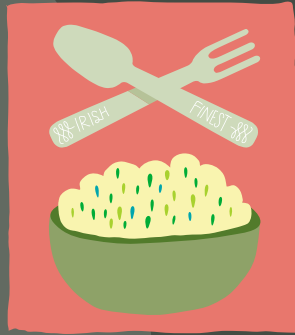
 TRANSFÉRER

 DIALOGUE
EN LIGNE





IRLANDE



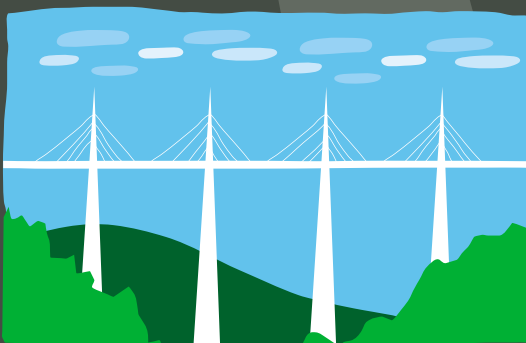
LE SPIRE DE DUBLIN - COLCANNON - LES FLÉCHETTES

ROYAUME-UNI



TAXI À LONDRES - JEUX OLYMPIQUES 2012

FRANCE



LE VIADUC DE MILLAU - NOTRE-DAME DE PARIS

FIN

IRLANDE

Capitale :
Dublin

Langues officielles :
anglais et irlandais

Population :
4 467 854

Adhésion : 1973

Monnaie : Euro

Superficie : 70 273 km²

IDH : 0,895

Hello, Dia Dhuit Bonjour
Good bye, Slàn Au revoir

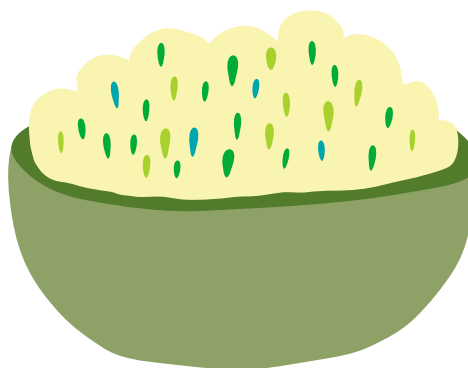
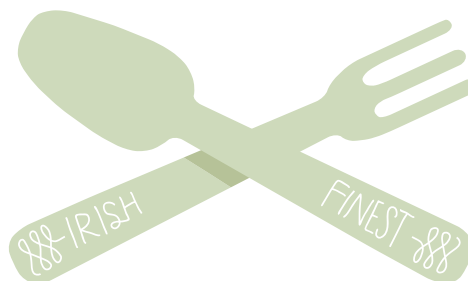
Colcannon, the Classic Irish Dish

Colcannon, a traditional Halloween dish, is made with cabbage, potatoes, leek and a few onions. In the middle of the dish, the cook places a ring, a coin and a button. The person who finds the ring will marry, the one who discovers the button will not, and the one who gets the coin will become rich.

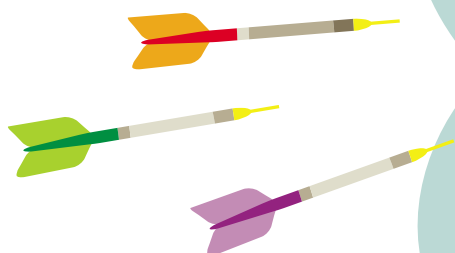
INGREDIENTS:

- 2 pounds russet potatoes
- 2 slices bacon
- 1 Tbsp. olive oil
- 1 leek, rinsed and chopped
- 1 onion, chopped
- 2 cloves garlic, minced
- 2 cups shredded green cabbage
- 1/3 cup butter
- 1 cup hot milk
- 1/2 tsp. salt
- 1/8 tsp. white pepper
- Boil the potatoes until soft; peel and mash them.
- Cook the 2 strips of bacon. Shred cabbage (you can either cut very fine shreds or use the food processor). Cook the cabbage, covered with bacon and one-half cup water until very tender. Drain.
- Melt butter in a large saucepan. Add minced onion, salt and pepper, potatoes and cabbage. Blend thoroughly and heat.

- 1 ** At what moment of the year is Colcannon eaten in Ireland ? Give the name and the date of the celebration.
- 2 ** It is made of potatoes among other vegetables. Why is the potato important in Irish food?
- 3 ** Give the name of three objects that can be found in Colcannon.
- 4 ** What must somebody find to :
a- become rich?
b- get married?



COLCANNON



Le sais-tu ?

Le jeu national irlandais descend tout droit de la guerre de Cent ans. On raconte que, alors que les archers s'ennuyaient les jours sans combat, ils eurent l'idée de couper leurs flèches et de viser dans des cibles faites avec des rondins de bois. Et depuis, dans tous les pubs irlandais, vous trouverez des fléchettes et des cibles. C'est un sport national où même les champions ont du mal à terminer les parties tant les règles sont compliquées selon que l'on joue en équipe ou en individuel. Le soir, le jeu de fléchettes est avant tout un passe-temps.

ROYAUME-UNI

Capitale :
Londres

Langue officielle :
anglais

Population :
62 008 048

Adhésion : 1973

Monnaie : Livre sterling

Superficie : 244 101 km²

IDH : 0,849

Hello Bonjour
Good bye Au revoir

Olympic games in London in 2012

Up to 180 000 spectators a day will enter the park to enjoy the games.

The Olympic village built next to the park will be home to approximately 17,000 athletes and officials, with easy access to training and competition venues.

The Olympic Park loop road will connect the village to each venue giving competitors and officials easy and quick access: 80 per cent of athletes will be able to reach their venues from the village in less than 20 minutes.

The focus of the London 2012 Games will be the Olympic Park in East London which will host the new sport venues.

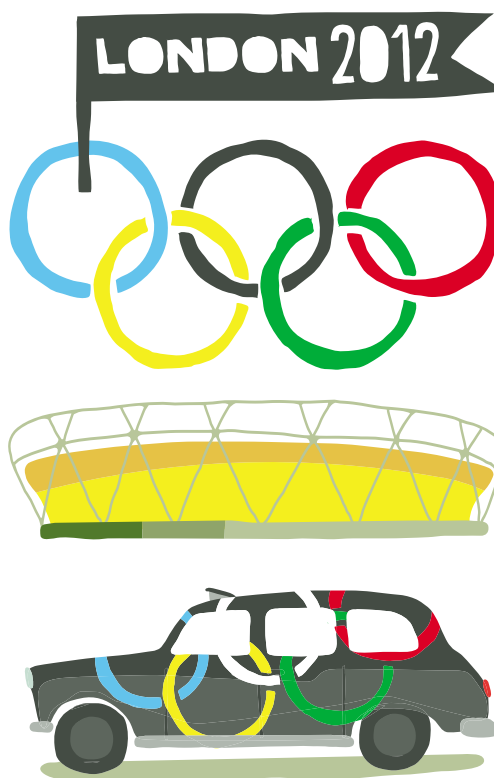
The Park is located in the Lower Lea Valley- an area of great untapped potential.

After the games, the area will be transformed into the largest urban park created in Europe for more than 150 years. There was a huge amount of activity up until the Beijing games in August 2008, to get the site ready for the construction work that started in the summer of 2008.

You can also surf the website www.london2012.com

- 1 ** What will the Park become after the Games?
- 2 ** Where did the Olympic games take place in 2008?

OLYMPIC STADIUM



LE SAIS-TU?

WWW

Qui a inventé ce moyen magique avec lequel vous êtes en train de parcourir l'Europe, autrement dit « INTERNET » ? Un Anglais ! Sir Timothy Berners-Lee, né le 8 juin 1955, a été anobli par la Reine en 2004 pour son invention du « World Wide Web ». C'est en mars 1989 que le savant anglais, associé par la suite au savant belge, Robert Cailliau, a imaginé cet outil prodigieux.

FRANCECapitale :
ParisLangue officielle :
*français*Population :
64 714 074

Adhésion : 1957

Monnaie : Euro

Superficie : 550 000 km²

IDH : 0,872

La présidence française du Conseil de l'Union européenne

Pour terminer leur voyage, Marianne et Alexandre prennent le train, ils ont rendez-vous à Paris avec leurs amis dans la Cour carrée du musée du Louvre. Ils profitent de ce voyage en train pour préparer un article sur Paris et l'Europe. Ils veulent aussi leur montrer qu'avec l'Union européenne, ils pourront plus facilement voyager, étudier et travailler en Europe.

La France a assuré du 1^{er} juillet au 31 décembre 2008 la présidence du Conseil de l'Union européenne pour six mois. Cette présidence, la douzième exercée par la France, a été riche d'enjeux pour notre pays et pour l'Union européenne. Le pays qui assure la présidence du Conseil de l'Union européenne :

- organise et préside les réunions du Conseil des ministres et des comités et groupes de travail qui préparent les travaux du Conseil ;
- représente le Conseil auprès des autres organes et institutions de l'UE, notamment la Commission européenne et le Parlement européen.

Saison culturelle européenne

La présidence française du Conseil de l'Union européenne a proposé une saison culturelle européenne mettant en évidence toutes les cultures européennes.

Ainsi, de juillet à décembre 2008, les cultures des vingt-sept États membres de l'Union européenne ont été à l'honneur aux six coins de l'hexagone.

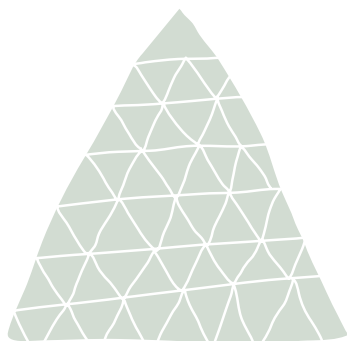
De nombreux projets ont illustré l'Europe de façon symbolique sur le mode de la rencontre, de la surprise et de l'échange. De grandes institutions culturelles, telles la Cinémathèque française, les Transmusicales de Rennes ou encore Arc-en-Rêve à Bordeaux, ont dressé un panorama de la création contemporaine en Europe dans chaque discipline.

Par ailleurs, des cycles de 27 livres, 27 films, 27 spectacles, 27 concerts, 27 expositions... ont été organisés pour donner une visibilité exceptionnelle aux productions européennes en France à l'été et à l'automne 2008.

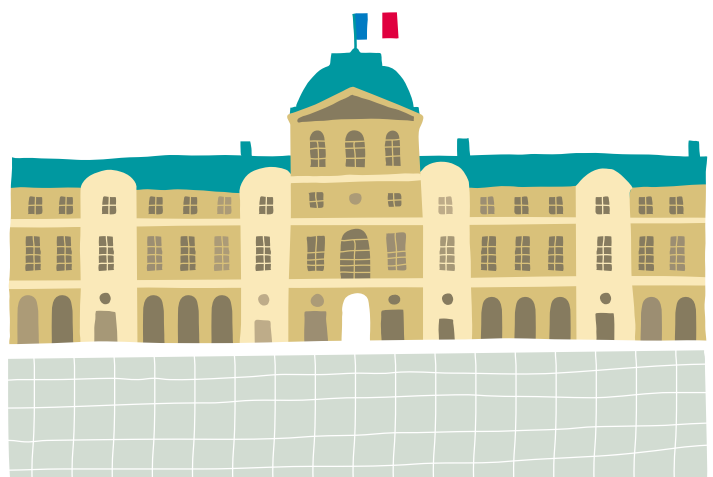
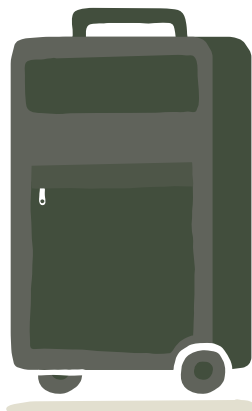
De grandes manifestations ont animé l'Europe entière, comme la tournée de la Comédie-Française dans dix nouveaux États membres, ou l'illumination de la Grand-Place de Bruxelles par Yann Kersalé. Autant d'occasions de rencontrer des artistes venus de toute l'Europe et de découvrir la culture de nos voisins !

1 * Quel pays a assuré la présidence du Conseil de l'Union européenne du 1^{er} juillet au 31 décembre 2008 ?

2 ** En quoi a consisté la saison culturelle européenne ?



PYRAMIDE



COUR CARRÉE DU LOUVRE



Quelques sites pour en savoir plus sur l'Union européenne, bon surf !

La présidence française du Conseil de l'Union européenne
www.ue2008.fr

Le site de la représentation en France de la Commission européenne
www.ec.europa.eu/france

Site d'orientation sur l'Europe
www.europe.gouv.fr

Le site de l'éducation nationale
www.education.gouv.fr

Portail européen de la jeunesse
www.europa.eu/youth/

Apprenez l'Europe en vous amusant. EuropaGO vous emmène à la découverte de nos voisins grâce à des jeux interactifs
www.europa.eu/europago/

L'Europe de l'éducation et de la formation professionnelle. Présentation des programmes et dispositifs européens de mobilité
www.europe-education-formation.fr

Touteurope.fr, portail français sur les questions européennes
www.touteurope.eu



BECKETT



DALI



PICASSO

Paris et l'Europe à travers les artistes...

Beaucoup d'écrivains et d'artistes européens, attirés par le charme de la capitale, ont choisi de vivre à Paris : l'Irlandais Samuel Beckett, le Tchèque Milan Kundera, les Espagnols Picasso et Dali, le Roumain Cioran, le Polonais Roman Polanski... Mais les écrivains français ont aussi parcouru l'Europe : Chateaubriand, Stendhal, Hugo... et nous laisserons le dernier mot à Valéry Larbaud :



Europe ! tu satisfais ces appétits sans bornes de savoir... »

Corrigés pour vérifier tes réponses

PAGE 2

- ❶ L'Allemagne, la Belgique, la France, l'Italie, le Luxembourg et les Pays-Bas sont les six pays fondateurs de l'Union européenne. Il s'agissait alors d'une communauté économique européenne (CEE) instituée par le Traité de Rome signé le 25 mars 1957.
- ❷ En 1973, le Danemark, l'Irlande et le Royaume-Uni rejoignent la CEE ; puis l'élargissement se poursuit au sud dans les années 80 avec l'entrée de la Grèce (1981), de l'Espagne et du Portugal (1986). Certains pays du nord de l'Europe (Finlande et Suède) rejoignent l'Union européenne en 1995 ainsi que l'Autriche, plus « centrale ». Dès lors, l'élargissement se situe au centre et à l'est de l'Europe avec l'arrivée en 2004 de la Hongrie, de la Slovénie, de la Slovaquie, de la République tchèque, de la Pologne, de Chypre et de Malte et, plus au nord, des pays baltes : Estonie, Lettonie et Lituanie. En 2007, l'arrivée de la Bulgarie et de la Roumanie porte le nombre de pays de l'UE à vingt-sept États membres.
- ❸ La plupart des derniers pays membres sont situés dans une région d'Europe qu'on appelle aujourd'hui « Europe centrale et orientale ». L'arrivée tardive de ces pays dans l'UE est due à leur histoire : avant 1989, ils étaient encore situés derrière le « rideau de fer ».

PAGE 4

- ❸ a- C'est le centre de l'Union européenne qui est le plus densément peuplé.
b- Les pays qui ont le plus faible IDH se trouvent à l'est de l'Europe. Ce sont des pays ayant adhéré récemment à l'Union européenne.
c- Leur adhésion à l'Union européenne va permettre l'augmentation de leur IDH, grâce en partie aux aides communautaires au développement et à l'intensification des échanges commerciaux et humains avec le reste de l'Union européenne.

Pays	Population en 2010	Superficie (en km ²)	Densité en 2010 (en hab/km ²)	IDH en 2010
Allemagne	81 802 257	356 959	229,2	0,885
Autriche	8 375 290	83 859	99,9	0,851
Belgique	10 827 000	30 518	354,8	0,867
Bulgarie	7 563 710	110 911	68,2	0,743
Chypre	803 147	9 251	86,8	0,810
Danemark	5 534 738	43 098	128,4	0,866
Espagne	45 989 016	504 782	91,1	0,863
Estonie	1 340 127	45 227	29,6	0,812
Finlande	5 351 427	338 145	15,8	0,871
France	64 714 074	550 000	117,6	0,872
Grèce	11 305 118	131 957	85,7	0,855
Hongrie	10 014 324	93 032	107,6	0,805
Irlande	4 467 854	70 283	63,6	0,895
Italie	60 340 328	301 308	200,2	0,854
Lettonie	2 248 374	64 600	34,8	0,769
Lituanie	3 329 039	65 200	51	0,783
Luxembourg	502 066	2 586	194,1	0,852
Malte	412 970	316	1 306,9	0,815
Pays-Bas	16 574 989	41 864	359,9	0,890
Pologne	38 167 329	312 685	122,1	0,795
Portugal	10 637 713	92 072	115,5	0,795
République tchèque	10 506 813	70 870	148,3	0,841
Roumanie	21 462 186	237 500	90,3	0,767
Royaume-Uni	62 008 048	244 101	254	0,849
Slovaquie	5 424 925	49 035	110,6	0,818
Slovénie	2 046 976	20 273	101	0,828
Suède	9 340 682	449 964	20,8	0,885
Moyenne	1 004 079,3	160 014,7	169,9	0,83

BELGIQUE
PAGE 10

- 1 Bruxelles est la capitale de la Belgique, le siège d'institutions européennes comme le Conseil de l'Union européenne et aussi le siège de l'Otan (Organisation du traité de l'Atlantique Nord qui réunit des pays d'Amérique et d'Europe).
- 2 Le développement durable ne peut exister que s'il prend en compte les dimensions économique, sociale et environnementale.
- 3 Les maillages vert et bleu ont une dimension économique car ils s'accompagnent d'une rénovation de l'habitat, une dimension sociale car ils développent des logements sociaux, et une dimension environnementale car ils favorisent les transports non polluants et la biodiversité.

Le sais-tu ? : A - 3 ; B - 1 ; C - 4 ; D - 2

LUXEMBOURG
PAGE 11

- 1 Dès 1950, le Luxembourg est membre fondateur de la Ceca ; la Ceca restera à Luxembourg de 1952 à 1960 environ ; de nos jours, plusieurs institutions européennes y siègent, ce qui peuple la ville de nombreux fonctionnaires d'autres pays d'Europe ; c'est à Schengen, petite ville luxembourgeoise frontalière, qu'est signé l'important accord qui porte son nom.
- 2 L'espace Schengen désigne les vingt-deux pays de l'UE (plus la Norvège, l'Islande et la Suisse, pays associés), où est assurée la libre circulation des biens et des personnes.
- 3 Le Luxembourg est désigné par : « le Grand-Duché », « ma patrie ». Ne pas confondre avec la ville de Luxembourg désignée par « la ville », « notre capitale ».

PAYS-BAS
PAGE 12

- 1 Les moulins à vent produisaient une énergie mécanique (par exemple pour moudre le grain).
- 2 Les Pays-Bas sont un pays plat, très ouvert sur la mer. L'exploitation des vents y est facilitée.
- 3 « Non-encombrement de zones terrestres », situation éolienne favorable (fréquence et vitesse de vents suffisantes) induisant une meilleure rentabilité (notamment dans le domaine de l'usure), gêne réduite auprès des populations.

DANEMARK
PAGE 13

- 1

	porc	pommes	sucre	
4 personnes	450 g	1 kg	50 g	
10 personnes	1 125 g	2,5 kg	125 g	
	beurre	farine	eau bouillante	œufs
4 personnes	75 g	50 g	100 ml	2
10 personnes	187,5 g	125 g	250 ml	5

- 2 Le coefficient de proportionnalité est : 2,5.

SUÈDE
PAGE 14

- ① L'amplitude thermique est de 28 °C (16 °C au maximum en moyenne, - 12 °C minimum en moyenne).
- ② Les températures moyennes sont positives entre mai et octobre, c'est-à-dire pendant 6 mois.
- ③ Le climat de cette région est le climat polaire. Le froid et le manque d'ensoleillement pendant les mois d'hiver sont les principales contraintes naturelles.

FINLANDE
PAGE 15

- ① Le peuple finlandais est « chaleureux », il met une bonne « ambiance » car il adore l'athlétisme.
- ②
 - Il y a une longue tradition de pratique de l'athlétisme en Finlande, ce qui crée une bonne ambiance ;
 - les différents lieux sont très proches les uns des autres ;
 - des travaux d'amélioration ont été accomplis pour le stade lui-même et les tribunes du public ;
 - les lieux de travail des journalistes sont proches du stade ;
 - le village des athlètes offre des chambres spacieuses, une piste d'entraînement et une salle de musculation à proximité.
- ③ Les tournures mélioratrices : « à proximité immédiate », « de fond en comble », « améliorée », « adore », « avantage », « toute proche », « un des meilleurs villages... au monde », « généreux ». Leur but est de donner une image très positive des capacités d'Helsinki à accueillir cette compétition. C'est pourquoi ce texte s'apparente à un texte argumentatif : c'est une sorte de publicité.

ESTONIE
PAGE 18

- ① Les passages explicatifs sont : « Il y a quarante millions d'années » jusqu'à « par sa couleur et son éclat ». Les forêts sont englouties, la résine des arbres subit une fossilisation et fossilise elle-même des insectes ou autres inclusions ; un long travail de transformation fait du végétal « résine » un minéral : l'ambre.
- ② En dehors de ces explications « scientifiques », le texte évoque des vertus presque magiques (« fascinés », « magiques », « divins », « talismans », « des dieux », « légendes »). Les deux métaphores (« lumière du monde » et « larmes des oiseaux de mer ») donnent une dimension poétique et esthétique à ce produit, une valeur à la fois positive et universelle (« lumière du monde ») et un aspect plus triste et mystérieux (« larmes des oiseaux »). Cela équilibre les explications scientifiques.
- ③ « Curatif » (sur une racine latine) signifie « qui soigne » comme « thérapeutique » (sur une racine grecque).
- ④ Le vendeur doit insister sur la beauté de l'ambre (transparence, couleurs chaudes le plus souvent), sur l'étrangeté (inclusions), sur l'ancienneté du succès (dès l'Antiquité), sur les vertus thérapeutiques (dire « cela aide à guérir » sera toujours séduisant même si ce n'est pas prouvé scientifiquement). On peut même rappeler que c'est à partir de l'ADN d'un dinosaure pris dans la trompe d'un insecte fossilisé dans l'ambre que l'on a reconstitué les dinosaures de « Jurassic Park » !

LETTONIE
PAGE 19

- 1 Il s'agit d'un exemple de champignon !... ni végétal, ni animal !
- 2 Le premier est le genre (il commence toujours par une majuscule, ex : Ciconia, la cigogne), le second est une épithète du genre (élément descriptif, nom de lieu, de personne..., ex : ciconia ou nigra).

LITUANIE
PAGE 20

- 1 La première ville européenne de la culture fut Athènes. En 2009, Vilnius et Linz ont été toutes deux « Capitales européennes de la culture ».
- 2 Une ville peut devenir « Capitale européenne de la culture » si elle multiplie les manifestations culturelles, et si ces manifestations impliquent les populations locales et participent du projet de développement durable de la ville. Il est également fondamental d'ouvrir ces manifestations à d'autres cultures européennes et à des cultures d'autres continents.

POLOGNE
PAGE 21

- 1 Les intellectuels et les artistes savent que les idées et les courants artistiques n'ont pas de frontières et circulent librement à l'intérieur d'un univers culturel commun : les mouvements littéraires et artistiques de la Renaissance, du Romantisme... en sont des exemples.
- 2 a) Stanislas appartient à l'élite polonaise au pouvoir : il a donc l'habitude de liens avec les autres cours d'Europe ; b) sa famille a toujours accueilli des émigrés d'autres pays ; c) les fils Leszczynski allaient faire leurs études dans les meilleures universités européennes.
- 3 Le vocabulaire et les tournures mélioratifs sont : « l'une des plus influentes », « ses plus hauts (dignitaires) », « forts », « de façon éclatante », « les meilleures (universités) ». Leur présence souligne le prestige de la famille Leszczynski et explique le rôle joué par Stanislas.

ALLEMAGNE
PAGE 22

1805	1929	1969	1989
2	4	1	3

**RÉPUBLIQUE
TCHÈQUE**
PAGE 23

- 1 L'Empire austro-hongrois, l'Allemagne nazie et l'URSS.
- 2 Ce fut le « Printemps de Prague », qui s'est achevé par l'intervention des troupes du Pacte de Varsovie.
- 3 Elle s'est faite « en douceur ».

SLOVÉNIE
PAGE 26

- 1 L'action de l'eau sur les roches porte le nom d'érosion. Celle-ci assure la dissolution très lente de la roche dans l'eau.
- 2 Le karst désigne l'ensemble des vides créés dans un massif de roches calcaires par dissolution de la roche sous l'action des eaux.
- 3 Les stalagmites montent, les stalactites tombent !

SLOVAQUIE
PAGE 27

- ① $A = 2,35x$
- ② $B = 1,68x + 67$
- ③ $2,35x \leq 1,68x + 67$
 $2,35x - 1,68x \leq 67$
 $0,67x \leq 67$
 $x \leq \frac{67}{0,67}$
 $x \leq 100$
 Pour moins de 100 km, l'Agence A est la moins onéreuse.
 Si il y a moins de 100 km à parcourir sur le Danube, il faut choisir l'Agence A.
 Pour plus de 100 km, il faut choisir l'Agence B.
- ④ Marianne et Alexandre doivent choisir l'Agence A.

AUTRICHE
PAGE 28

- ① Le baroque est un style artistique qui se développe en Europe à partir de la fin du XVI^e siècle.
- ② Ce sont des princes laïcs et ecclésiastiques. Ils cherchent par ce mécénat à affirmer leur puissance.

HONGRIE
PAGE 29

- ① Le premier paragraphe est écrit au présent, un présent qui a valeur d'éternité (ou de vérité générale) car il expose un fait permanent. Ce paragraphe fait une présentation de la ville qui se veut immuable alors que les paragraphes qui suivent racontent une histoire qui s'inscrit dans le temps.
- ② Les habitants de Budapest sont présentés comme communicatifs, aimables, ouverts aux autres : « convivialité contagieuse, rencontres spontanées, gentil sourire, air chaleureux, mettre d'emblée en confiance ».
- ③ L'interlocuteur est désigné par « un monsieur déjà âgé, coiffé d'un chapeau de paille », « il », « l'homme au visage marqué ».
- ④ Les paroles sont rapportées au discours direct afin de donner plus d'impact au message qui signifie qu'il faut faire preuve de courage, d'endurance face aux épreuves, que la volonté doit l'emporter.

ROUMANIE
PAGE 30

latin	italien	espagnol	portugais	roumain	français
Clavis, is	chiave	llave	chave	cheie	clef, clavicule
Nox, noctis	notte	noche	noite	noapte	nuit, nocturne
Piscis, is	pesce	pez	peixe	peste	poisson, pisciculture
Pretium, ii	prezzo	precio	preço	prêt	prix, précieux
Scribo, is, ere, scripsi, scriptum	scrivere	escribir	escrever	scrie	écrire, scribe, script

BULGARIE
PAGE 31

- ① Il s'agit d'un tourisme écologique, dont le principal intérêt est le respect de l'environnement.
- ② Il s'agit de permettre aux touristes de se promener en faisant en sorte de préserver la biodiversité pour les générations futures.
- ③ Les enjeux économiques sont toujours présents, la principale contrainte consistant à faire coexister l'activité humaine et le respect de l'environnement.

GRÈCE
PAGE 34

Icare 1b - Ulysse 2a - Phèdre 3c - Prométhée 4d

CHYPRE
PAGE 35

- 1 Les deux drapeaux ont en commun deux rameaux d'olivier, production traditionnelle de Chypre. Ils symbolisent la paix – c'est la raison pour laquelle l'ONU l'a fait figurer.
- 2 Chypre a été colonisée à la fois pour ses richesses naturelles (production de cuivre et d'olives) et pour sa position stratégique (aux confins de l'Europe et proche de l'Asie mineure).
- 3 Chypre est liée aux pays européens suivants : Grèce, Italie, Royaume-Uni. Les peuples ou pays qui ont exercé une influence asiatique : Phéniciens (Liban), Perses (Iran, Irak), Ottomans (Turquie).

MALTE
PAGE 36

- 1 Cette scène se passe dans l'île (« notre île ») de Malte : la mer est toute proche, les murailles (ou remparts) d'un fort sont mentionnées, le vent appelé « magistrale » à Malte souffle, et le Grand Maître s'appelle Jean de La Valette – ce qui a donné le nom de la capitale.
- 2 « Je » désigne un chevalier de l'Ordre de Malte qui, en armure, vers 1571 est prêt à se battre pour sa foi chrétienne.
- 3 C'est l'aube et une bataille s'annonce entre les chrétiens, représentés ici par les chevaliers de l'Ordre de Malte, et les « infidèles », c'est-à-dire les Turcs musulmans dans ce contexte. Le lieu et le moment inspirent la paix, la beauté de la nature (« comme on retire lentement un voile, le ciel déjà apparaissait bleuté mais la mer... respirait paisible ») alors que l'angoisse de la bataille imminente se fait sentir (le chevalier ne frissonne pas que de froid, la masse des chevaliers est sombre).

ITALIE
PAGE 37

- 1 I. a - cinque centesimi ; II. b - venti centesimi ; III. d - due euro ; IV. c - un euro
- 2 Dell'antichità : il Colosseo - Del Rinascimento : La Primavera di Botticelli, La Divina Commedia di Dante, La Mona Lisa di Leonardo da Vinci.

ESPAGNE
PAGE 38

- 1 a - Verdad b - Verdad c - Mentira d - Mentira e - Mentira f - Mentira g - Verdad h - Verdad i - Verdad j - Verdad k

PORTUGAL
PAGE 39

- 1 $x + y = 25$
 $3x + 1,5y = 60$
- 2 $16 + 9 = 25$
 $3 \times 16 + 9 \times 1,5 = 48 + 13,5 = 61,5 \neq 60$
Donc (16, 9) n'est pas la solution du système.
- 3 $17 + 6 = 23 \neq 25$
 $17 \times 3 + 6 \times 1,5 = 51 + 9 = 60$
Donc (17, 6) n'est pas la solution du système.
- 4 $x + y = 25$
 $3x + 1,5y = 60$
$$\begin{array}{r} -3x - 3y = -75 \\ 3x + 1,5y = 60 \\ \hline -1,5y = -15 \\ y = \frac{-15}{-1,5} \\ y = 10 \\ x = 25 - 10 = 15 \end{array}$$
- 5 Il y a 15 adultes payant le plein tarif.

IRLANDE

PAGE 42

- ① Colcannon is eaten for Halloween, on the 31st of October.
- ② Potato is a basic dish in Ireland, it can grow there and it saved the country from starvation several times through history but for the potato famine in the 19th century. Potato can be considered as basic food in Ireland.
- ③ The three objects that can be found in the Colcannon are a ring, a coin and a button.
- ④ A - a coin ; B - a ring

ROYAUME-UNI

PAGE 43

- ① After the games, the Park will become the largest urban park created in Europe for more than 150 years.
- ② In 2008, the Olympic games took place in Beijing (China).

FRANCE

PAGE 44

- ① C'est la France. C'est une présidence tournante : chacun des pays membres l'assure à tour de rôle pour une période de six mois.
- ② De juillet à décembre 2008, les cultures des vingt-sept États membres de l'Union européenne ont été à l'honneur au travers de nombreuses manifestations culturelles qui se sont tenues dans plusieurs villes françaises.



Pour en savoir plus sur l'Europe :
ec.europa.eu/france

Toute l'information sur l'éducation :
education.gouv.fr



Vous pouvez télécharger ce cahier sur :

<http://eduscol.education.fr/cahierseurope>


http://ec.europa.eu/france/activite/actions_ecoles/cahiers_europe_fr.htm

Ministère de l'éducation nationale, de la jeunesse et de la vie associative

110 rue de Grenelle – 75357 PARIS 07 SP

Contenus pédagogiques : direction générale de l'enseignement scolaire.

Conception, réalisation : secrétariat général, délégation à la communication.

Création : W & CIE 

Illustrations : Soup

Impression : nom à venir

Parution : premier semestre 2011

Réactualisation en coopération avec la représentation en France de la Commission européenne.

Contact : comm-rep-par@ec.europa.eu

Exemplaire gratuit. Ne peut être vendu.

ISBN : 978-2-11-128219-3

